

Liperi

Talousarvio 2016
Taloussuunnitelma 2016-2018

Valtuusto 30.11.2015

SISÄLLYS

1. Yleisosa	3
1.1. Kunnanjohtajan katsaus	3
1.2. Yleisperustelut	6
Yleiset talousnäkymät.....	6
Kuntatalouden näkymät - Kuntatalousohjelma.....	6
Toimintaympäristö	6
Liperin kunnan kuntastrategia.....	13
Liperin kunnan hyvinvointi	14
1.3. Talousarvio 2016 ja taloussuunnitelma 2017-2018.....	16
Tuloarviot.....	16
Menoarviot	17
Kehittämistoiminta	19
Talousarvion hyväksyminen, rakenne ja sitovuus	20
Talouden tasapainottaminen	21
Henkilöstö.....	23
2. Käyttötalousosa	25
2.1. Kunnanhallitus	25
2.2. Sivistystoimi	28
2.3. Tekninen toimi.....	33
2.4. Sosiaali- ja terveystoimi.....	38
3. Investointiosa	47
4. Yhtiöt	51

1. YLEISOSA

1.1. Kunnanjohtajan katsaus

Yleistä

Pohjois-Karjalan kuntien valtuustot päättivät lokakuun 26. päivänä yhtenevästi perustaa uuden kuntayhtymän maakunnan kaikkien sosiaali- ja terveystalouden järjestämiseksi. Valtuustot hyväksyivät perussopimuksen, jossa on toiminnan ja rahoituksen suunnittelun pääperiaatteet sekä henkilöstön siirron pääperiaatteet liikkeenluovutuksena "Siun soteen" vuoden 2017 alusta. Liperin kunnan palkkalistoilta siirtyy "Siun soteen" noin 270 henkilöä. Kansallisesti haetaan seuraavassa uudistuksessa itsehallintoalueita, joilla järjestettäisiin sosiaali- ja terveystalouden lisäksi myös valtion hallintopalveluja.

Vuoden 2016 aikana on odotettavissa muitakin uudistuksia liittyen Juha Sipilän hallituksen linjauksiin, jotka tässä talousarvion laadinnan vaiheessa olivat kesken. Liperin kunta vastaa Joensuun seudun kuntien maaseutuhallinto- ja lomitustalouden järjestämisestä. Myös näiden hallinnointiin on odotettavissa uudistuksia.

Tulevan talousarviovuoden valmistelua on suurten uudistusten rinnalla leimannut yhteiskunnan epävarmuuden tila. Useiden yritysten yt-menettelyiden käynnistymiset, irtisanomisilmoitukset, yrityskonkurssit ovat lisänneet epävarmuutta, samoin kuin syksyn aikana omiin mittakaavoihinsa paisunut turvapaikanhakijoiden määrän kasvu. Valtiovallan julkisuuteen nostamat rakenneuudistukset ovat herättäneet kysymyksiä ja julkista kritiikkiä. Kaikki tunnistavat, että uudistuksia tarvitaan talouden oikaisuliikkeeseen, mutta keinoista ei olla yhtä mieltä.

Kohti uutta kuntastrategiaa

Talousarviokirjassa vuodelle 2016 on askelmerkkejä kohti uutta kuntastrategiaa ja talouden rakennetta. Myös uusi kuntalaki haastaa kuntia uudistumaan. Pohjois-Karjalassa on päätetty lähteä liikkeelle vapaaehtoisesti omalla maakunnallisella + Heinävesi sote-alueella. Sosiaali- ja terveystalouden poistuminen kunnan hallinnosta asettaa kunnat uuteen asentoon. Tarkoituksenmukaista on tulevan vuoden aikana miettiä, mitkä ovat tulevaisuuden kunnan päätehtävät elinvoiman ja kilpailukyvyn osa-alueilla. Kuntalaisten hyvinvoinnin edistämisen päävastuu on edelleen kunnalla. Hyvinvoinnin edistäminen ja kuntakehitys nousevat strategiatyön keskiöön. Kysymys kuuluukin, millaisia väestökehitystavoitteita jatkossa asetamme kuntana ja miten sen teemme? Väestökehityksessä olemme hieman jääneet jälkeen tavoitteestamme parina viimeisenä vuotena. Osa hiipumisesta on ollut tietoista "jarrutusta" mm. Ylämyllyn alueen tonttiluovutusten osalta, jotta pystymme vastaamaan varhaiskasvatus- ja opetuspalvelutarpeisiin ja toisaalta olemme toteuttaneet taloudellisia panostuksia infraan alueilla, joilla ei ole samanlaista vetovoimaa.

Jako hyvinvointiin ja kuntakehitykseen voisivat tuoda uutta ajattelua myös luottamuselin- ja henkilöstörakenteeseen. Tässä meille urakkaa heti alkuvuoteen ja toivonkin, että olisimme edistyksellisiä uudistuksessamme. Siun sotea tehdessämme olemme puhuneet "virtaustehokkuudesta", Lean -ajattelusta. Tunnistameko toiminnassamme turhia "pullonkauloja", hidasteita. Voisiko asioiden käsittelyä viranomaisessa suora- viivaistaa, delegoida päätöksentekoa alemmaksi, jne. Ajalle tyypillinen ilmiö on myös viestinnässä ja kuntanäkyvyydessä. Mm. teknisen toimen palvelut toimivat koko ajan asiakaspinnassa, mikä "ajan hengelle" tyypillisesti vaatii toimijoilta aktiivista tiedottamista eri viestinnän välineissä. Myös digitalisaatio haastaa kuntia. Liperin varhaiskasvatus on menneen vuoden aikana ollut hyvin laajasti mediassa esillä sähköisen asioinnin kehittämistyössään. Näitä sähköisen asioinnin mahdollisuuksia on tarkoituksenmukaista edelleen kehittää ja tunnistaa niiden mahdollisuuksia. Sähköisen asioinnin kehittämisessä on syytä olla mukana ja samalla tunnistaa se väestön osa, joka ei käytä, eikä tule käyttämään sähköisiä palveluita. Kunta on kaikkia kuntalaisia varten.

Tulevaa kuntastrategiaa on syytä rakentaa aikaisempaa enemmän yhdessä kunnassa vaikuttavien eri toimijoiden kanssa. Kokemus osallisuudesta on voima, joka vie eteenpäin. Poliittinen päätöksenteko kiinnostaa ARTTU 2 kuntalaiskyselyn mukaan vähemmän liperiläisiä kuin muu kansalaistoiminta. Näin ollen on syytä työstää menetelmiä, joilla saavutamme esim. erilaisia liperiläisiä yhdistys- ja järjestötoimijoita paremmin. Tämä väylä on tärkeä myös suhteessa hyvinvointityöhömmme.

Toiminnallisia muutoksia

Tavoitteenamme on vuoden 2016 aikana yhdistää työllisyyden eri osa-alueiden toiminta yhden johdon alle. Tällä hetkellä työllisyyttä edistetään kolmella eri toimialueella, jolloin kokonaisuuden hallinta kärsii ja prosessien johtaminen ei ole suoraviivaista. Sivistystoimessa otetaan lukuvuoden 2016–2017 alusta käyttöön uusi opetussuunnitelma esiopetuksesta alakoululuokkiin. Samanaikaisesti tilojen osalta on tunnistettu kahdenlaisia tilatarpeita; toisaalta palvelutarpeen kasvun myötä, mutta myös tiloissa olevien ongelmien ja uusiutuvien tilatarpeiden (uusi ops) myötä. Uusi terveyskeskus otetaan käyttöön vuoden 2016 alussa. Ensimmäisen vuoden aikana on paikallaan tarkistaa uudessa yksikössä johtamisen rakenteet, kuitenkin ennakoitujen "siun soten" palveluprosessit. Liperin kunnan sote-henkilöstöä, lähinnä esimiestasoa, osallistuu "siun soten" tekoon oman työn ohella.

Sivistystoimen hallintoa johdetaan sivistysjohtajan virkavapauden ajan jaetulla johtajuudella. Talvikuukausien aikana on tarkoituksenmukaista arvioida tulevaisuuden sivistystoimen johtamisjärjestelmä. Perustuuko se esim. strategisen painopistealueen hyvinvointijohtamiseen. Pitkän linjan esimiehiä, osastopäällikkö tai vastaava taso, siirtyy ensi vuoden aikana eläkkeelle. Tehtävien uudelleenjärjestely on aloitettu kuluvan vuoden aikana mm. kamreerin viran osalta. Lipertek Oy:n toimitusjohtajan tehtävä on ollut avoimena loppuvuodesta. Tehtävään sisältyy rakennuttajainsinöörin tehtävä.

Rakentaminen

Investointiohjelmassa on tarve pienentää budjettia vuoden 2015 tasosta merkittävästi, vaikka peruskorjaus- tarpeita ja uudistilatarpeita on edelleen jonoksi asti. Ensi vuonna painopiste siirtyy kirkonkylästä Ylämyllylle niin talonrakennusohjelmassa kuin infrahankkeissakin. Talonrakennusohjelmassa painopiste on Ylämyllyn hyvinvointiasemalla. Tosin ikäihmisten asumispalveluissa jatkamme pienryhmäkotien muutostyötä kirkon- kylässä. Väistötilatarpeita on loppusyksystä ilmaantunut virastotalon lisäksi Ylämyllyn päiväkodin osalta. Liperin kunnan esimiestaso on ollut tiiviissä hankintastrategiaprosessissa mukana jo syksyn 2015 ajan. Mm. rakentamiskohteissa (peruskorjaus- / uudisrakentamiskohteet) on jatkossa tarkoitus käyttää enemmän ai- kaa hyvään ja monipuoliseen suunnitteluun, eikä keskittyä vain tekniseen hankintaprosessiin.

Talousarvio 2016

Talouden tasapainottamisohjelmassa olemme linjanneet, että Liperin kunnan talous on tasapainossa vii- meistään vuoden 2016 loppuun mennessä. Näillä näkymin alijäämät voivat tulla katetuiksi vuoden 2015 loppuun mennessä, tosin hallintokuntien esitykset talousraportti II:n yhteydessä hieman heikensivät näky- mää. Talousarvioesitys vuodelle 2016 on ylijäämäinen. Vuosikatetta syntyisi 3,21 milj. € poistojen ollessa 2,67 milj. €. Talousarvioesitys on 0,66 milj. € verran ylijäämäinen.

"Muutos on jatkuvaa" tuntuu sanontana kliseeltä tulevan vuoden muutoksia ennakoitessa. Vuoden 2016 aikana valmistellaan uudistuksia pidemmälle aikavälille. Tehkäämme yhdessä rohkeita uudistuksia, elä- käämme ajassa tunnistaen muutoksia rakenteissa kuin kansalaistoiminnassa.

Hannele Mikkanen

Kunnanjohtaja

1.2. Yleisperustelut

Yleiset talousnäkömät

Valtiovarainministeriön syyskuun taloudellisessa katsauksessa todetaan, että talouskasvu on jäämässä seuraavina vuosina kilpailijamaitamme hitaammaksi ja työttömyysaste on varsin korkealla tasolla. Keskipitkällä aikavälillä talouden käytettävissä oleviin resursseihin perustuva potentiaalisen tuotannon kasvu jää alle yhden prosentin. Kilpailukyky on edelleen kilpailijamaita heikompi ja markkinaosuuksien menettäminen jatkuu. Valtiovarainministeriön ennusteen mukaan vuonna 2015 Suomen bruttokansantuotteen ennustetaan kasvavan 0,2 % ja vuoden 2016 kasvuksi on ennakoitu 1,3 %. Työttömyysasteeksi ennustetaan 9,4 %. Julkinen talous pysyy alijäämäisenä vuosikymmenen loppuun saakka ja julkinen velka on ylittämässä vuonna 2015 60 prosentin rajan.

Kuntatalouden näkömät - Kuntatalousohjelma

Kuntatalousohjelma vuosille 2016–2019 on laadittu hallituksen ensimmäisen julkisen talouden suunnitelman ja valtion vuoden 2016 talousarvioesityksen yhteydessä. Hallitus on syksyn 2015 julkisen talouden suunnitelmassa asettanut myös kuntataloudelle tasapainotavoitteen. Tavoitteen mukaan kuntatalouden alijäämä saa olla korkeintaan 0,5 % suhteessa kokonaistuotantoon vuonna 2019. Tavoitteen saavuttaminen merkitsee runsaan miljardin euron sopeutustarvetta vaalikauden loppuun mennessä. Rahoitusasematavoitteen saavuttamisen tukemiseksi hallitus on asettanut kuntatalouden sitovan euromääräisen menorajoitteen, jolla rajoitetaan valtion toimenpiteistä kuntatalouden toimintamenoihin aiheutuvaa painetta. Hallitusohjelman lähtökohtana on, että kunnille ei anneta uusia tehtäviä tai velvoitteita. Uusiin tai laajeneviin tehtäviin ja velvoitteisiin osoitettaisiin 100-prosenttinen valtionosuus.

Kuntien omilla toimenpiteillä on merkittävä vaikutus talouden tasapainoon. Rakenteellisilla uudistuksilla, tuottavuuden nostamisella sekä investointien priorisoinnilla on suuri merkitys. Kuntien tulisi jatkossa kyetä nostamaan investointien omarahoitusosuutta.

Suomessa vuonna 2014 oli 59 kuntaa, joiden taseeseen on kertynyt alijäämää ja 242 kuntaa, joilla on taseessa kertynyttä ylijäämää. Liperin kunta kuuluu alijäämäisten 59 kunnan joukkoon. Käyttötalouteen aiheuttaa paineita väestörakenteelliset tekijät ja niistä nouseva palvelutarve. Liperissä alle 15 – vuotiaiden osuus on keskimääräistä korkeampi ja yli 75 – vuotiaiden osuus on kasvussa. Työikäisten osuus on sen sijaan alle keskiarvon koko maahan verrattuna. Huoltosuhde vuonna 2014 oli 61,1, kun Pohjois-Karjalassa se oli keskimäärin 59,8 ja koko maassa 57,1. Samoin työllisyysaste Liperissä on matala.

Tulevaisuudessa kuntatalouteen vaikuttavat merkittävästi nämä väestörakenteelliset tekijät, työllisyyden kehitys ja mahdolliset muutokset kuntien tehtävissä. Siun soten ja valtakunnallisen sote-uudistuksen taloudellisia vaikutuksia on tässä vaiheessa vaikea arvioida, mutta näiden rakenteellisten uudistusten tavoitteena on osaltaan kuntatalouden kestävyys.

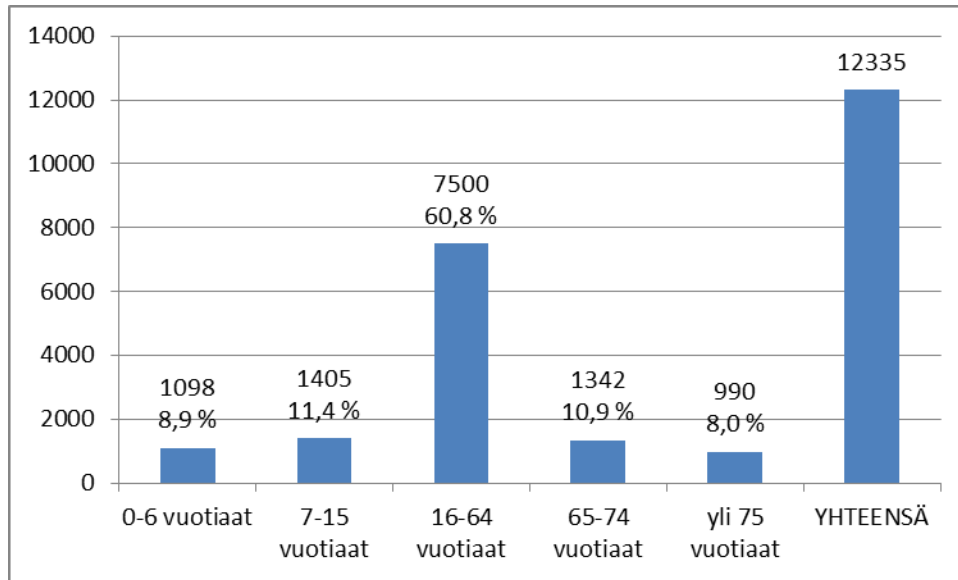
Toimintaympäristö

Väestö

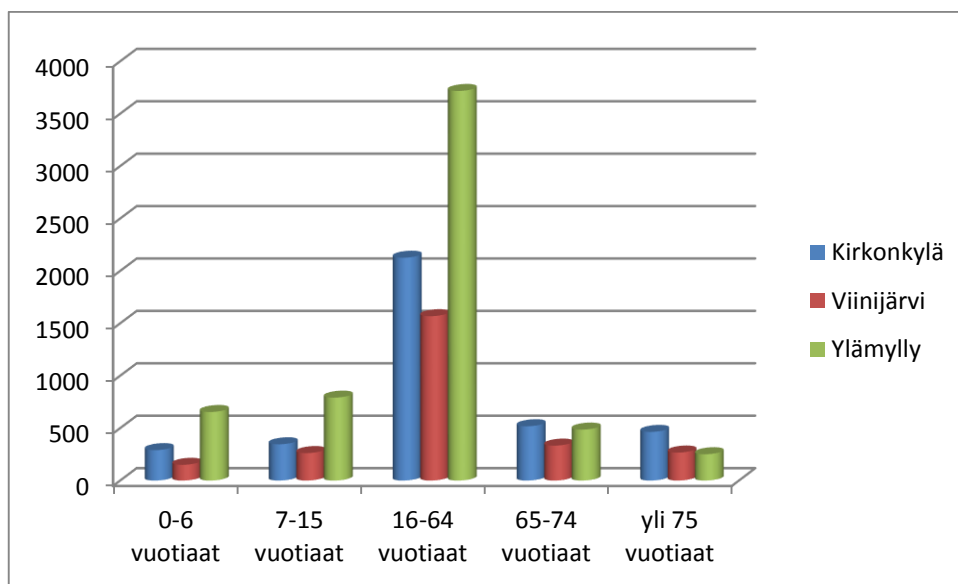
Liperin asukasluku on ollut kasvussa, mutta viimeisinä vuosina pysynyt samalla tasolla. Suomen keskiarvoon nähden Liperissä alle 15 – vuotiaita on enemmän ja yli 75 -vuotiaita on vähemmän. Sen sijaan työikäisten osuus (15–64 v) asukasluvusta on alle keskiarvon. Väestörakenteellisesti Liperissä on taloudellisia haasteita, koska työikäisten osuus on suhteellisen matala koko kunnan väestöstä. Väestöennusteen mukaan vuonna 2030 alle 24 sekä 35–54 -vuotiaiden osuus pysyy suurin piirtein samassa tasossa kuin vuonna

2015. Työikäisissä erityisesti 25–34 ja 55–64 -vuotiaiden osuus laskee selvästi, noin kuusi prosenttiyksikköä. Yli 65 -vuotiaiden osuuden ennustetaan kasvavan noin viisi prosenttiyksikköä. Kasvu tapahtuu erityisesti yli 75 -vuotiaiden osalta.

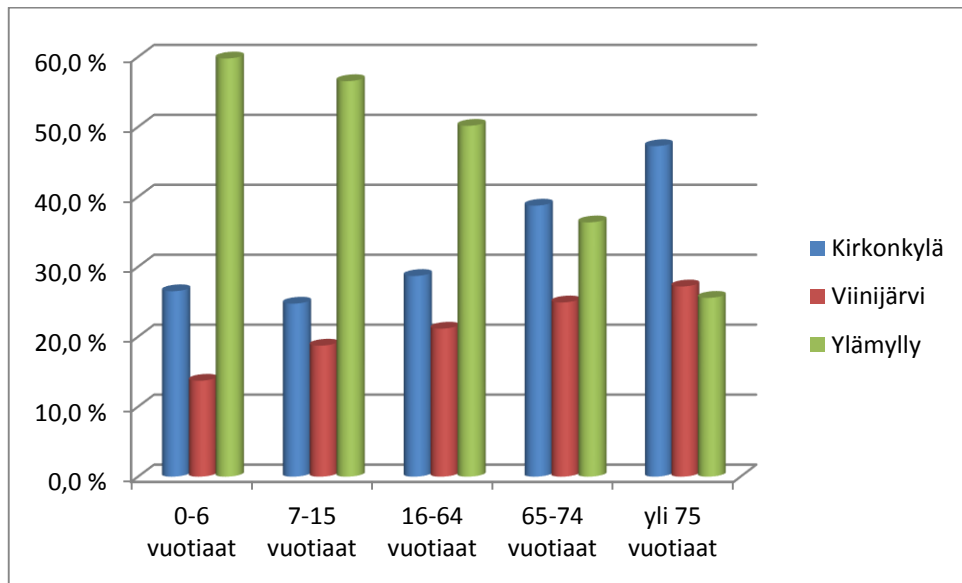
Liperin kunnan väestö 31.12.2014



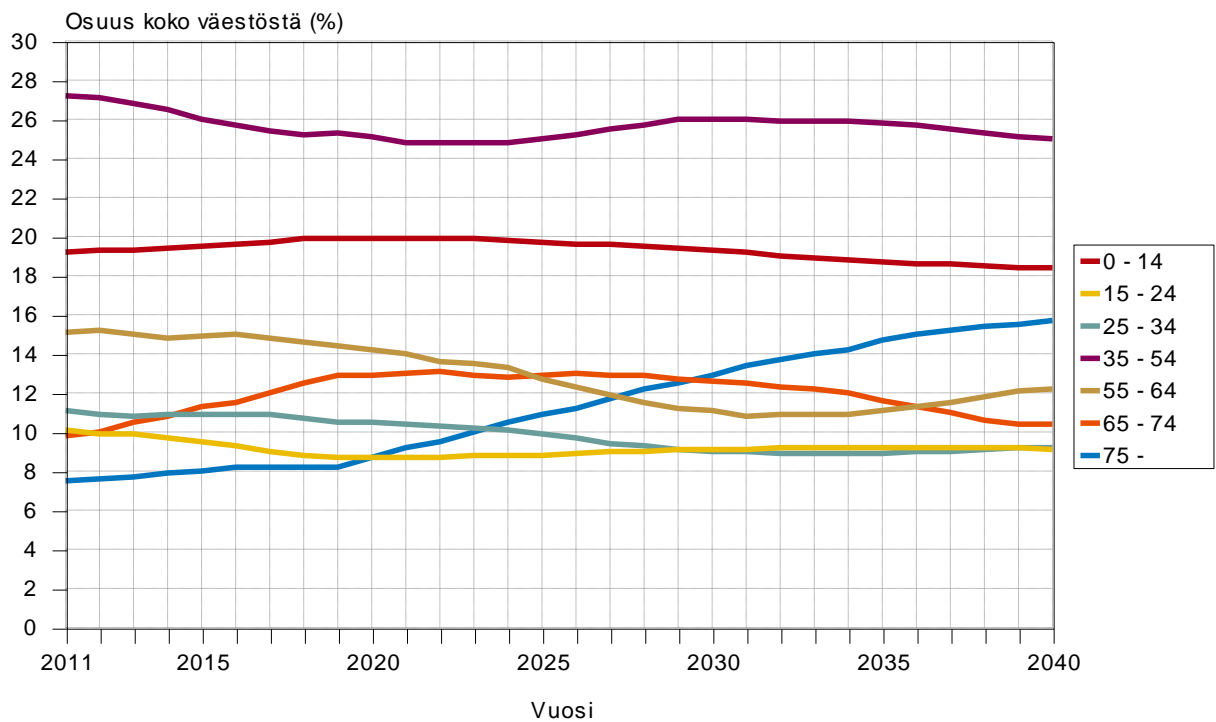
Väestö alueittain 31.12.2014



Väestö alueittain 31.12.2014, prosentuaalinen osuus vastaavanikäisestä väestöstä



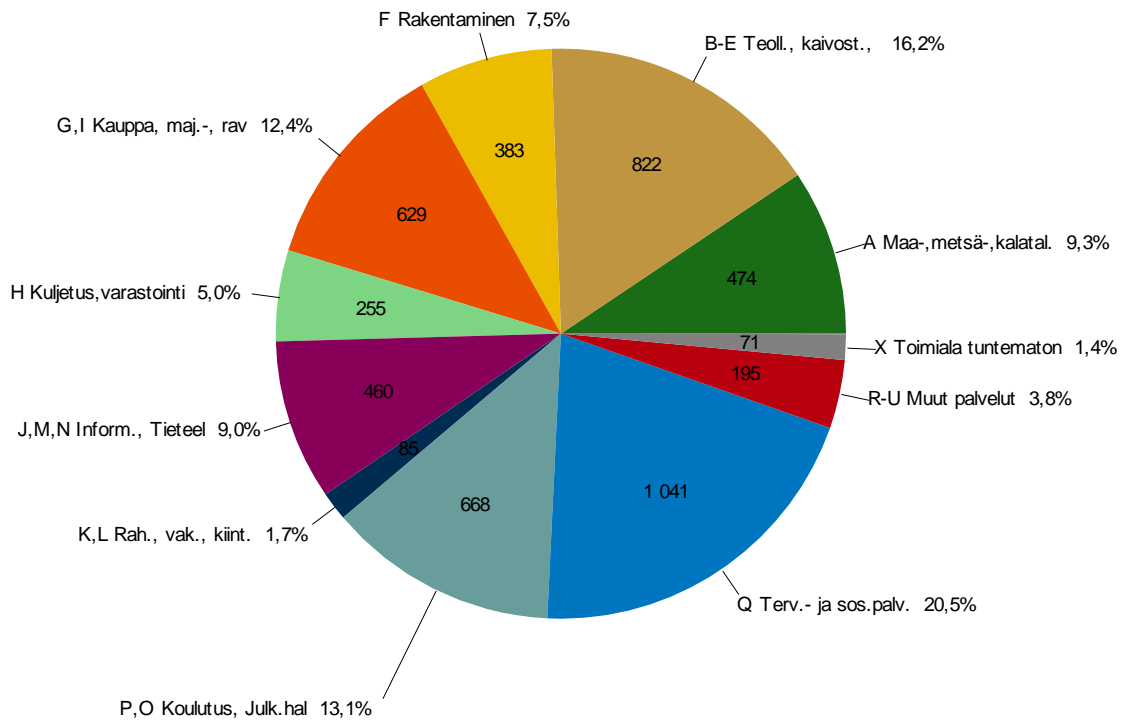
Väestöennuste ikäryhmittäin Liperissä 2011–2040



SeutuNet
 Vuoden 2012 aluerajat
 Lähde: Tilastokeskus/Väestöennuste 2012

Työvoima, työlliset ja työpaikat

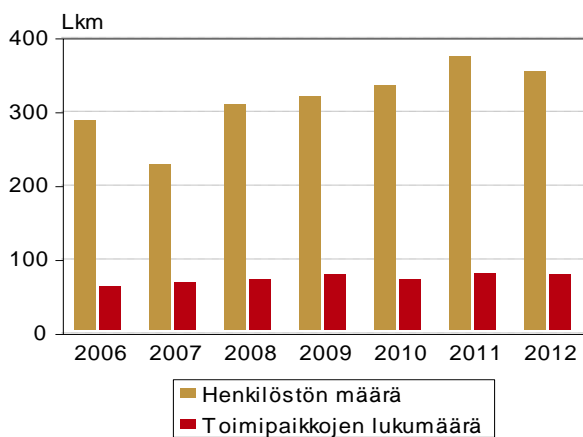
Elinkeinorakenne Liperissä 2012



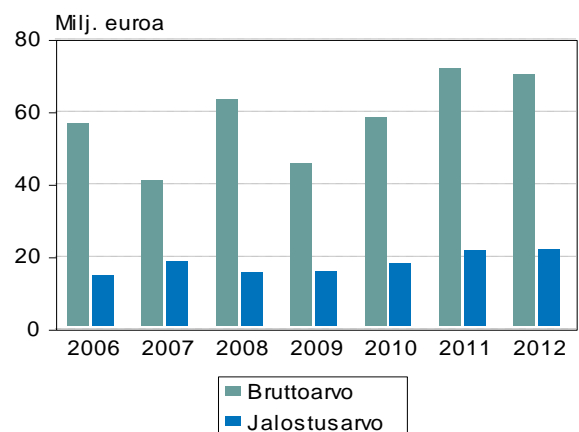
SeutuNet
Toimiala TOL 2008
Lähde: Tilastokeskus/Työssäkäynti

Teollisuustoiminta Liperissä 2006–2012

Henkilöstö ja toimipaikat

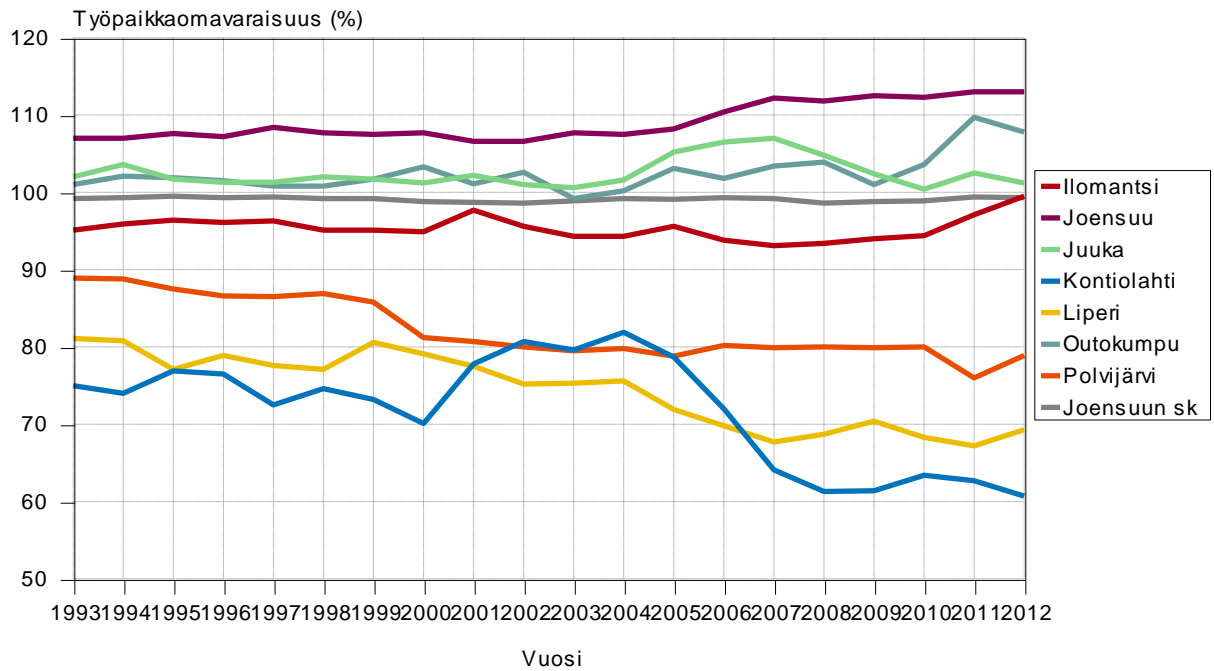


Toiminnan brutto- ja jalostusar



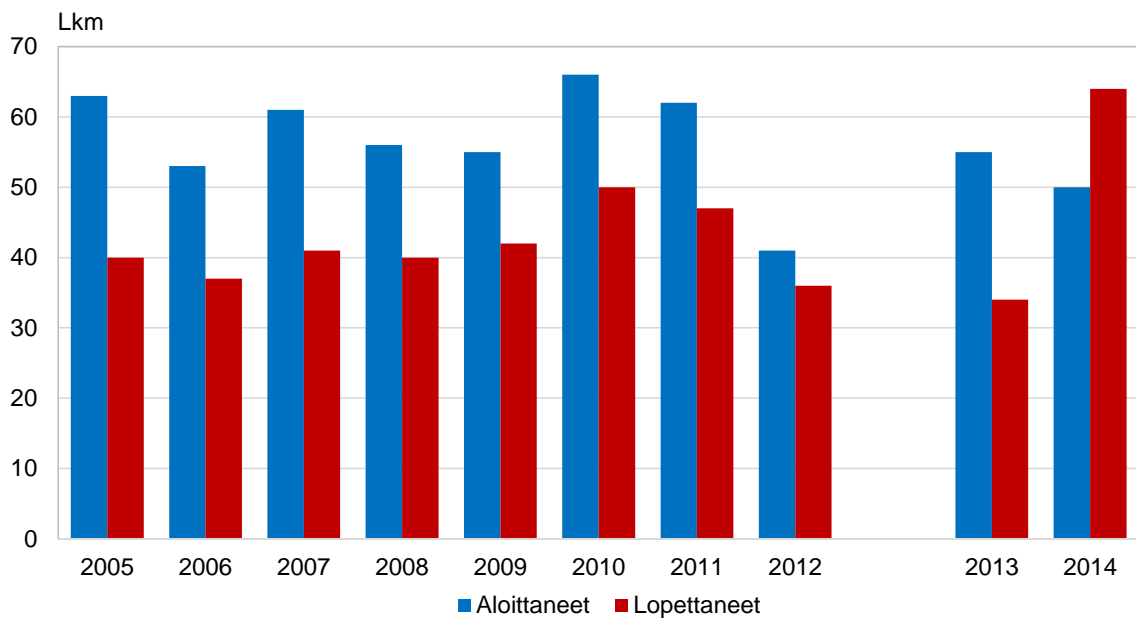
SeutuNet
TOL 2008, toimialat B,C,D ja E
Vuoden 2014 aluerajat
Lähde: Tilastokeskus/Teollisuus

Työpaikkaomavaraisuus kunnittain 1993–2012



SeutuNet
Vuoden 2014 aluerajat
Lähde: Tilastokeskus/Työmarkkinat

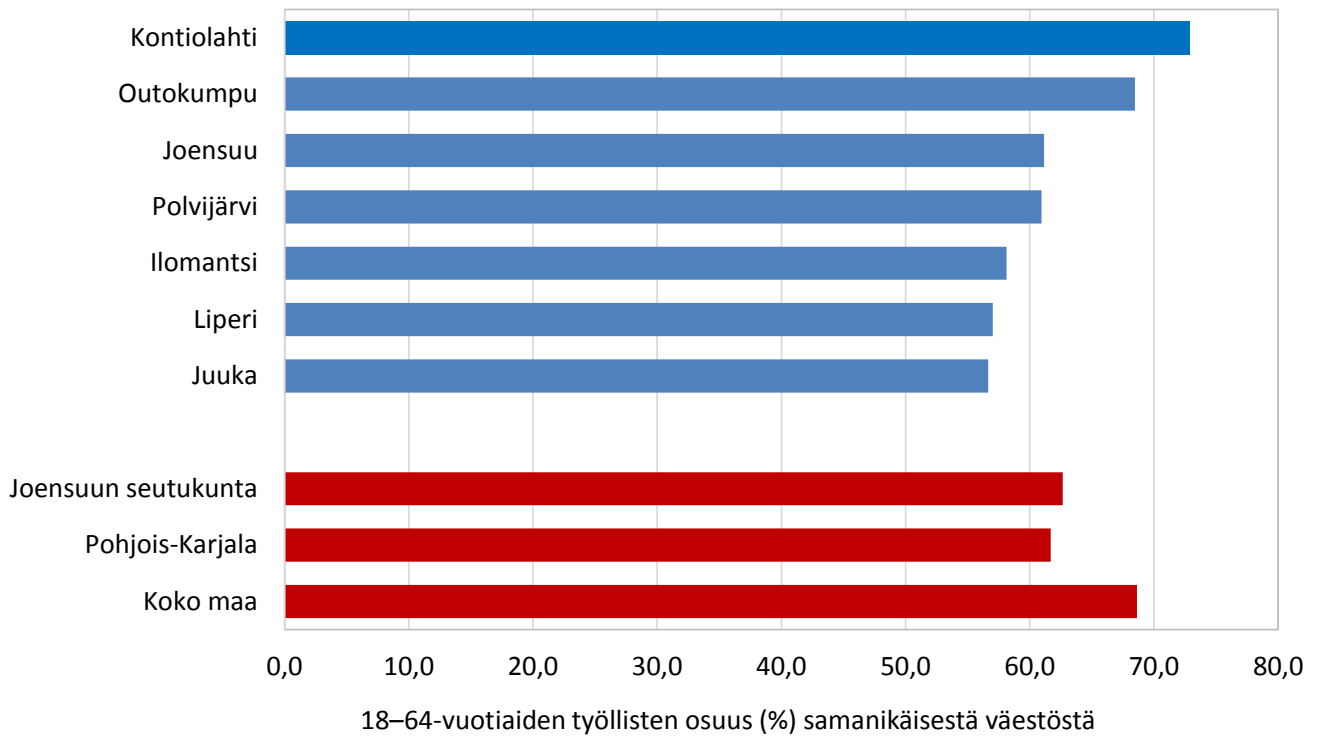
Aloittaneet ja lopettaneet yritykset Liperissä 2005–2014



*Vuodet 2013–2014 tiedot eivät täysin vertailukelpoisia 2005–2012 kanssa

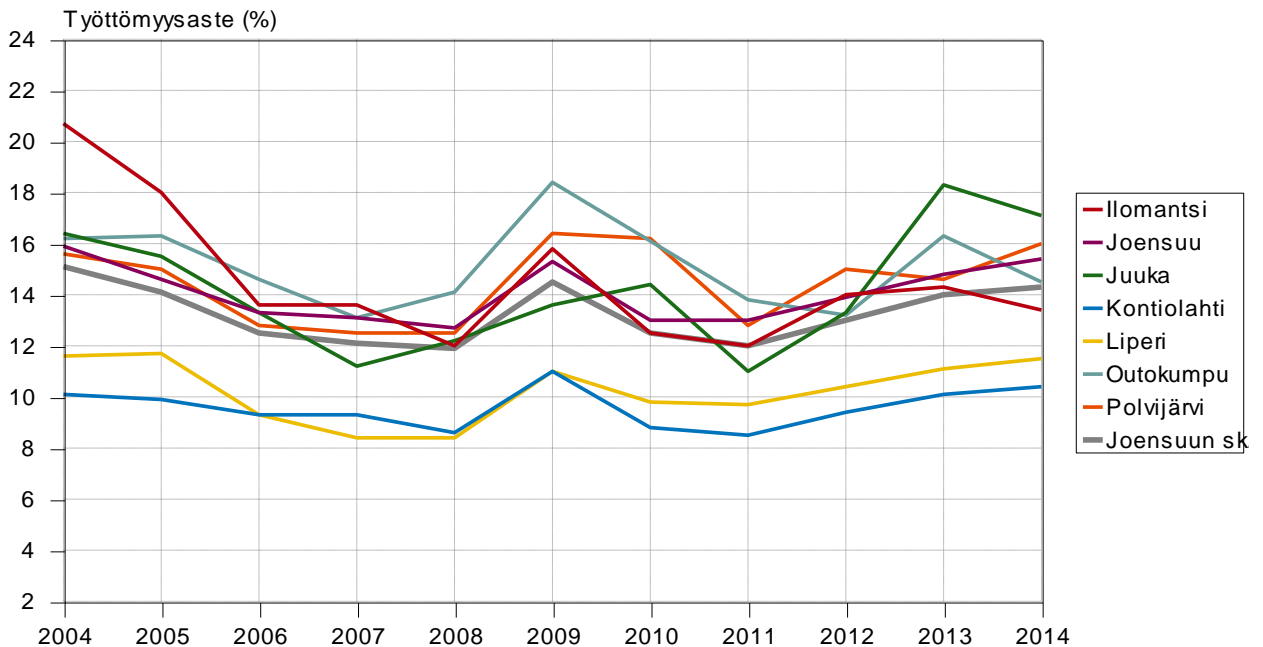
SeutuNet, lähde: Tilastokeskus/Yritykset

Työllisyysaste kunnittain 2012



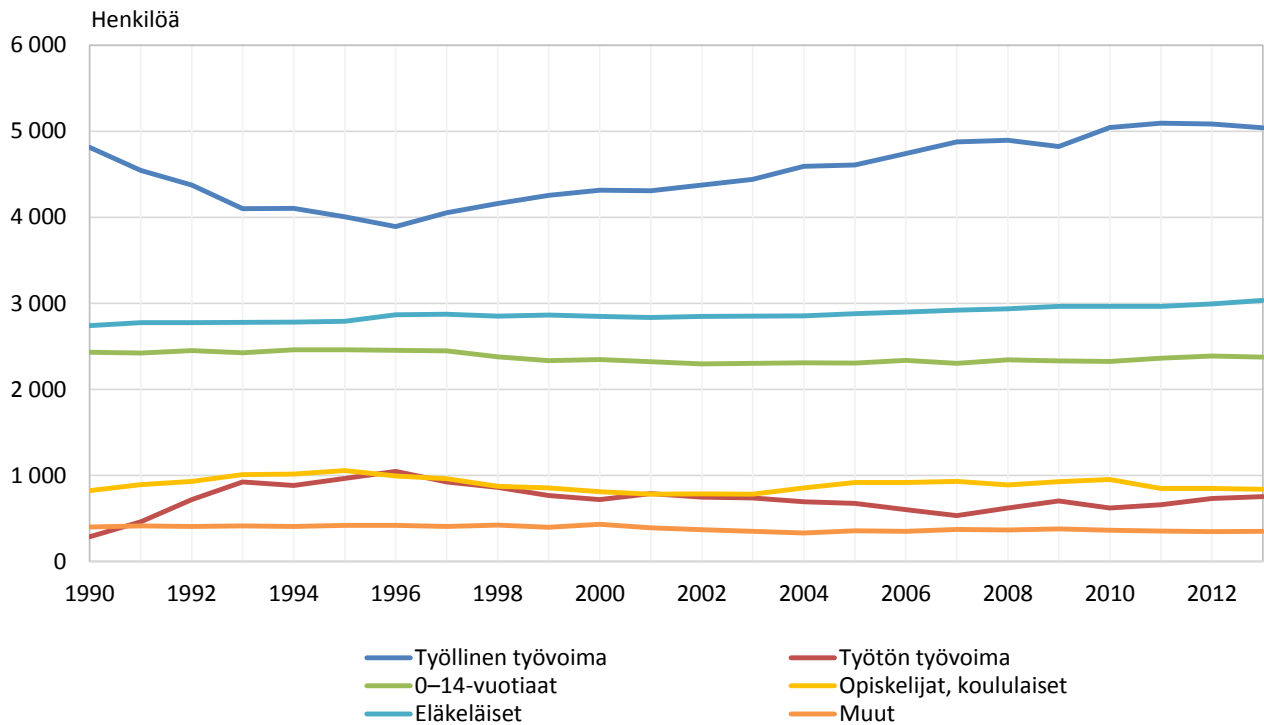
SeutuNet, vuoden 2015 aluerajat, lähde: Tilastokeskus

Työttömyysaste kunnittain syyskuussa 2004–2014



SeutuNet
Vuoden 2014 aluerajat
Lähde: Työ- ja elinkeinoministeriö

Väestön pääasiallinen toiminta Liperissä 1990–2012



SeutuNet, vuoden 2015 aluerajat, lähde: Tilastokeskus

Työllisyysaste kuvaa työllisten (18–64 v) prosenttiosuutta samanikäisestä väestöstä. Liperin työllisyysaste on alhainen ja jää alle keskiarvon verrattuna koko maan, Pohjois-Karjalan ja Joensuun seutukunnan tasoon. Työttömyysaste sen sijaan on Joensuun seudun kuntiin nähden toiseksi matalimmalla tasolla.

Liperin kunnan kuntastrategia

Liperin kunnan toiminta-ajatus

Liperi on vastuullinen, kaupunkiseudun ja maakunnan yhteistyössä aktiivisesti mukana oleva itsenäinen kunta. Liperi luo hyvinvointia asukkailleen elämän eri vaiheissa tarjoamalla toimivat peruspalvelut viihtyisässä asuin- ja yrittäjyysympäristössä.

Arvot

<i>Vastuullisuus ja luotettavuus</i>	<i>Yhteistyökykyisyys ja kunnioitus</i>	<i>Yritteliäisyys ja palvelualltius</i>	<i>Osaaminen ja kehittyminen</i>
--------------------------------------	---	---	----------------------------------

Lähivuosien haasteita kunnan toimintaympäristössä

<i>Väestön vanheneminen</i>	<i>Työttömyyden kasvu</i>	<i>Talouden tiukkuus</i>
<i>Lapsiperheiden arki</i>	<i>Nuorten syrjäytyminen</i>	<i>Sähköinen asiointi</i>
<i>Lainsäädäntömuutokset</i>	<i>Ammattitaitoinen työvoima</i>	<i>Kunta- ja palvelurakenteet</i>

Strategiset painopistealueet Liperin kunnassa 2014–2017

1. Talouden tasapainottaminen			
Tunnusluvut		Valtuustokauden 2014–2016 talouden tasapainottamisohjelman edellyttämät palvelurakennemuutokset	
2. Hyvinvoiva kuntalainen ja toimivat kustannustehokkaasti järjestetyt peruspalvelut			
Lasten, nuorten ja perheiden hyvinvoinnin edistäminen elämäntulun mukaisesti	lääkäreiden hoidon ja hoivan kehittäminen	Kuntalaisten vastuu omasta hyvinvoinnista	Vaihtoehtoisten palvelujen kehittäminen
3. Hyvinvoiva ja osaava henkilöstö			
Työyhteisön toimivuus		Vetovoimainen työnantaja	
4. Yhteistoiminta ja elinkeinopolitiikka			
Toimitaan tavoitteellisesti ”yhteisen väestön” palveluiden kehittämiseksi		Elinkeinopolitiikan tavoitteet	
5. Liperi on vetovoimainen ja haluttu asuinkunta			
Liperin kunnan asukasluku kasvaa		Rakentava viestintä ja tiedottaminen yhteisen kuntakuvan tekemisessä	

Liperin kunnan hyvinvointi

Kunnan asukkaiden hyvinvoinnin edistäminen on kunnan perustehtävä ja kunta pyrkii edistämään asukkaidensa hyvinvointia. Hyvinvoinnin edistäminen on jatkuvaa toimintaa, joka tapahtuu kunnassa monitoimijaisena yhteistyönä. Kaikki toimialat osaltaan tekevät työtään kuntalaisten hyvinvoinnin edistämiseksi. Kunnan toimijoiden lisäksi tärkeässä roolissa ovat järjestöt, seurakunta sekä yksityiset toimijat.

Valtuustossa on hyväksytty laaja hyvinvointikertomus vuosille 2013–2016, jonka tueksi vuosittain on laadittu hyvinvointisuunnitelma. Vuodelle 2016 erillistä hyvinvointisuunnitelmaa ei laadita, vaan painopistealueisiin ja tavoitteisiin vastataan toimialojen talousarvioiden tavoitteissa sekä käyttösuunnitelmissa.

Hyvinvointikertomuksessa on asetettu painopistealueet hyvinvoinnin edistämiseksi ja ne johdetaan suoraan kuntastrategiasta.

Hyvinvointikertomuksen painopistealueet ja tavoitteet ovat:

Lasten, nuorten ja perheiden hyvinvoinnin edistäminen elinkaarimallin mukaisesti

(sisältäen mielenterveys- ja päihdepalvelujen kehittämisen)

- Turvallisen kasvun ja kehityksen tukeminen
- Nuorten syrjäytymisen ehkäiseminen
- Kodin ulkopuolelle sijoitettavien lasten määrän väheneminen

Näitä toteutetaan muun muassa seuraavilla toimenpiteillä vuonna 2016:

- Perheiden tarvitseman tuen tarpeen varhaisempi tunnistaminen ja avun tarjoaminen
- Palveluohjauksen tehostaminen muuttuvissa olosuhteissa, palveluohjauksen kohdentaminen
- Monialainen yhteistyö toimijoiden kesken sekä yhteisöllinen ja yksilöllinen oppilashuoltotyö
- Lasten, nuorten ja perheiden palvelujen kehittäminen (laajat terveystarkastukset, lapsiperhetyö, nuorten mielenterveys- ja päihdekuntoutujien palveluohjaus, avohuollon tukitoimet ja perhekuntoutus)
- Lapsen oppimiseen tarvitsemat tukitoimet tuodaan mahdollisuuksien mukaan oppilaan omaan lähikouluun sekä nivelvaiheiden tiedonsiirtoa kehitetään
- ”Toiminnallinen vuorovaikutus” – hankkeessa vanhemmat, henkilökunta ja muut ulkopuoliset toimijatahot työskentelevät yhdessä lapsen kanssa.
- Koulut mukana liikkuva koulu ja tuhat – hankkeessa
- Nuorisotyöhön panostaminen (etsivä nuorisotyötoiminta jatkuu, koulunuorisotyön jatkuminen hankkeen päätyttyä, nuorisotalotoiminta kolmessa taajamassa)
- Henkilöstön ammattitaidon lisääminen

Ikäihmisten palveluiden kehittäminen (sisältäen mielenterveys- ja päihdepalvelujen kehittämisen)

- Vanhuspalvelulain toimeenpano
- Kotona asumisen tukeminen

Näitä toteutetaan muun muassa seuraavilla toimenpiteillä vuonna 2016:

- Erityis- ja terveystuokunnan ryhmätoimintaa, kulttuuritoimen palveluita
- Palveluohjausta riskiryhmiin kuuluville
- Ikäihmisten asumisen kehittäminen, kotikuntoutuksen kehittäminen
- Ikäihmisten päihteiden käytön ja masennuksen varhainen tunnistaminen
- Yhteistyö järjestöjen, seurakunnan ja eri toimijoiden kanssa
- Omaishoitajien hyvinvointi- ja terveystarkastusten toteuttaminen monialaisesti
- Palveluseteli otetaan käyttöön omaishoidontuen vapaapäivien järjestämisessä
- Ikäihmistenneuvoston toiminta

Lapsiperheet, % perheistä				Toimeentulotukea saaneet lapsiperheet, % lapsiperheistä			
	Koko maa	P-K	Liperi		Koko maa	P-K	Liperi
2012	39,5	35,7	43,0	2012	8,7	10,4	7,5
2013	39,1	35,1	42,1	2013	8,9	10,7	7,9
2014	38,9	34,7	41,2	2014			
Kodinhuoltoapua vuoden aikana saaneita lapsiperheitä, % lapsiperheistä				Mielenterveyden häiriöihin sairaalahoitoa saaneet 18–24 v./1000 vast. ikäistä			
	Koko maa	P-K	Liperi		Koko maa	P-K	Liperi
2012	1,5	0,3	0	2012	8,2	9,5	10,8
2013	1,6	0,4	0,1	2013	8,3	10,0	10,8
2014	1,7	0,7	0,6	2014			

Kotona asuvat 75 v. täyttäneet, % vastaavan ikäisestä väestöstä				Säännöllisen kotihoidon piirissä 30.11. olleet 75 v. täyttäneet asiakkaat, % vast. ikäisestä väestöstä			
	Koko maa	P-K	Liperi		Koko maa	P-K	Liperi
2012	90,0	89,0	91,5	2012	11,9	11,0	13,5
2013	90,3	88,4	90,7	2013	11,9	12,1	12,5
2014				2014	11,8	12,6	10,4

Työttömät, % työvoimasta				Pitkäaikaistyöttömät, % työttömistä			
	Koko maa	P-K	Liperi		Koko maa	P-K	Liperi
2012	9,8	14,5	11,3	2012	24,2	24,3	25,9
2013	11,3	15,6	12,1	2013	25,1	26,6	25,1
2014	12,4	15,7	12,4	2014	27,8	26,2	26,0

Nuorisotyöttömät, % 18–24 –vuotiaasta työvoimasta				Koulutuksen ulkopuolelle jääneet 17–24 –vuotiaat, % vastaavanikäisestä väestöstä			
	Koko maa	P-K	Liperi		Koko maa	P-K	Liperi
2012	12,4	18,4	15,6	2012	10,8	7,8	9,7
2013	14,6	20,2	19,3	2013	9,4	7,3	8,1
2014	16,0	20,6	22,7	2014			

Työkyvyttömyyseläkettä saavat, % 16–64 –vuotiaista				Mielenterv. ja käytt.häiriöiden vuoksi työkyv. eläkettä saavat 25–64 v., % vast. ikäisestä väestöstä			
	Koko maa	P-K	Liperi		Koko maa	P-K	Liperi
2012	7,1	9,4	8,8	2012	3,8	4,7	4,2
2013	6,9	9,2	8,7	2013	3,7	4,6	4,2
2014	6,7	8,9	8,6	2014	3,7	4,5	4,2

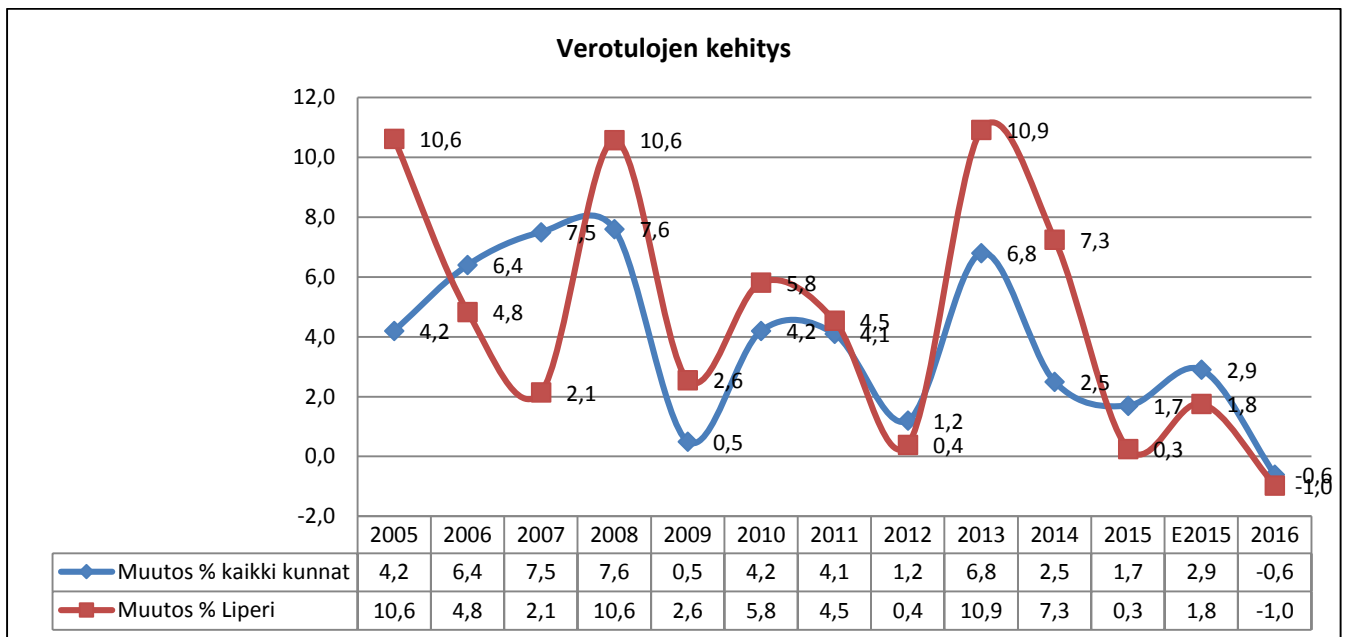
Päihdehuollon avopalveluissa asiakkaita / 1000 asukasta kohti				Kelan sairastavuusindeksi, ikävakioitu			
	Koko maa	P-K	Liperi		Koko maa	P-K	Liperi
2012	8,9	8,3	4,8	2012	100	112,9	114,3
2013	8,8	9,4	7,3	2013	100	112,5	111,4
2014	8,5	8,3	6,5	2014	100	113,5	112,4

1.3. Talousarvio 2016 ja taloussuunnitelma 2017–2018

Tuloarviot

Koko maassa verotulojen arvioidaan laskevan vuoden 2015 tasosta. Kuntaliiton veroennusteen mukaan Liperissä kehitys on samansuuntainen. Vuoden 2015 veroennuste on hieman suurempi kuin talousarviossa. Veroperusteiden muutokset vähentävät verotuloja ja suurimmat muutokset ovat työtulovähennyksen koroittaminen ja yhteisöverojen kuntaosuuksien muutokset. Veroperustemuutosten vaikutukset on esitetty kompensoitavaksi kunnille valtionosuuksien lisänä. Valtionosuuksien arvioidaan siten kasvavan. Osaltaan kasvuun vaikuttaa veroperustemuutokset ja toisaalta kustannusten jaon tarkistukset.

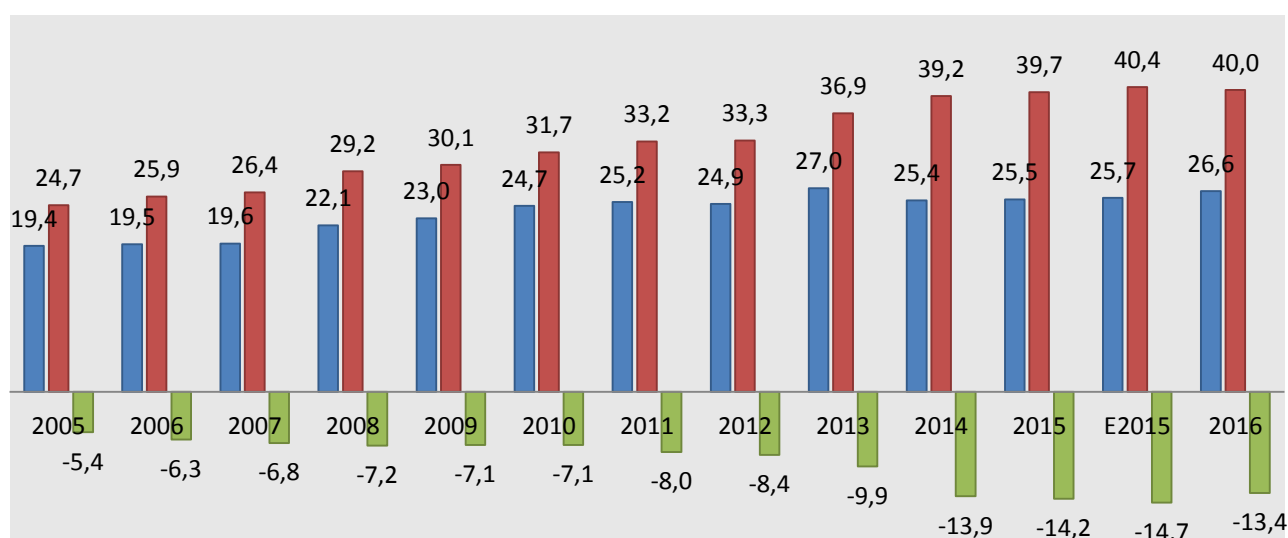
Käyttötaloustulot laskevat n. 3,1 % vuoden 2015 talousarvioon verrattuna, johtuen pääasiassa lomituspalvelukorvauksista. Lomituspalveluissa vastaavasti laskevat myös käyttömenot. Maksutuottojen arvioidaan pysyvän edelleen vuoden 2014 tasolla. Tuet ja avustukset ovat kasvussa johtuen palkkatuesta sekä valtiolta saatavista tuista. Muissa toimintatuotoissa muutokset ovat enimmäkseen kysynnän tai toiminnan aiheuttamia muutoksia.



Liperi / verotulokohta 1 000 €	2005	2006	2007	2008	2009	2010	2011	2012	2013	2014	2015	E2015	2016
Kunnallisvero	22 351	23 331	23 865	26 730	27 732	28 829	30 079	30 589	33 961	36 200	36 300	36 800	36 550
Muutos %	10,1	4,4	2,3	12,0	3,7	4,0	4,3	1,7	11,0	6,6	0,3	1,4	-0,7
Yhteisövero	1 077	1 249	1 296	1 111	857	1 131	1 266	816	963	1 176	1 200	1 300	1 120
Muutos %	33,7	16,0	3,7	-14,3	-22,9	32,0	11,9	-35,5	18,1	22,1	2,0	8,3	-13,8
Kiinteistövero	1 258	1 299	1 273	1 389	1 387	1 759	1 815	1 884	1 998	2 224	2 200	2 300	2 340
Muutos %	3,8	3,3	-2,0	9,1	-0,1	26,8	3,2	3,8	6,0	11,3	-1,1	4,5	1,7
Yhteensä	24 686	25 879	26 434	29 230	29 976	31 720	33 159	33 289	36 922	39 600	39 700	40 400	40 010
Muutos %	10,6	4,8	2,1	10,6	2,6	5,8	4,5	0,4	10,9	7,3	0,3	1,8	-1,0

Valtionosuusten ja verotulojen kehitys ja erot M€

■ Valtionosuudet ■ Verot ■ Ero



	2005	2006	2007	2008	2009	2010	2011	2012	2013	2014	2015	E2015	2016
Verorahoitus													
Valtionosuudet	19,4	19,5	19,6	22,1	23,0	24,7	25,2	24,9	27,0	25,4	25,5	25,7	26,6
Verot	24,7	25,9	26,4	29,2	30,1	31,7	33,2	33,3	36,9	39,2	39,7	40,4	40,0
Ero	-5,4	-6,3	-6,8	-7,2	-7,1	-7,1	-8,0	-8,4	-9,9	-13,9	-14,2	-14,7	-13,4
Verorahoitus	44,1	45,4	46,1	51,3	53,1	56,4	58,3	58,2	63,9	64,6	65,2	66,1	66,6
Muutos M€	4,00	1,32	0,66	5,23	1,80	3,28	1,95	-0,1	5,7	0,7	0,6	0,9	0,5
Muutos %	10,0	3,0	1,5	11,4	3,5	6,2	3,5	-0,2	9,8	1,0	1,0	1,4	0,8

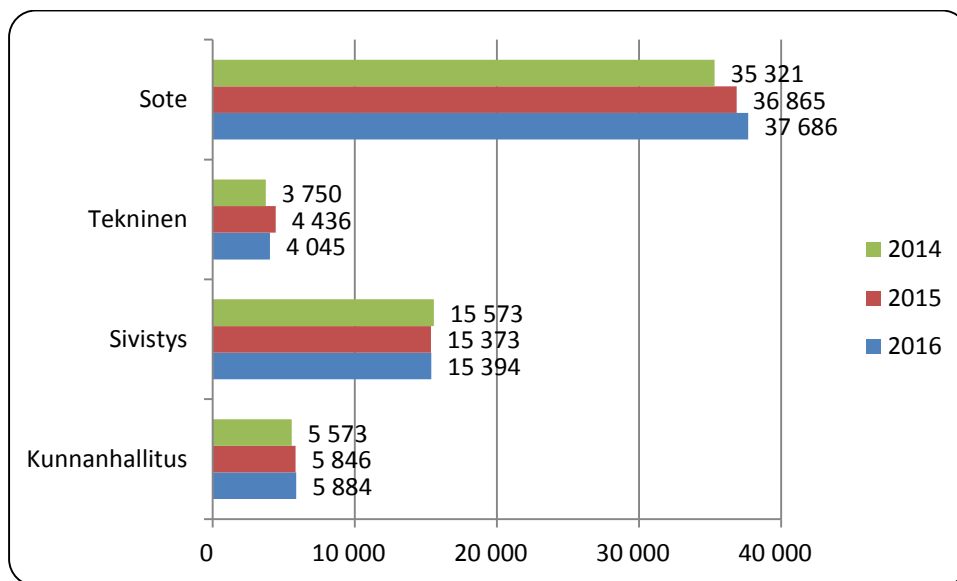
Menoarviot

Kunnan ulkoisten toimintakulujen kehitys vuoden 2015 talousarvioon nähden on 0 %. Toisaalta ulkoiset nettomenot kasvavat 0,8 % (+487 000 €), johtuen aiemmin todetusta käyttötaloustulojen laskusta. Vuosien 2013 ja 2014 välinen nettomenojen kasvu oli 0,4 % ja vuosien 2014-2015 välinen kasvu arvioidaan olevan 3,8 %. Talouden tasapaino edellyttää, että nettomenojen kasvu saadaan takaisin alle prosenttiin.

Kunnanhallituksen alaisten tulosalueiden ulkoiset nettomenot kasvavat 0,7 %. Kasvua on lähinnä työllisyyspalveluissa. Sivistyslautakunnan ulkoiset nettomenot pysyvät jokseenkin samassa kuin vuonna 2015, kasvua ollen 0,1 %. Tulosalueiden osalta hallinnon ja perusopetuksen nettomenot kasvavat, varhaiskasvatuksen nettomenot laskevat ja opinto- ja vapaa-aika pysyy samassa tasossa. Teknisen lautakunnan nettomenot laskevat -8,8 % vuoden 2015 talousarvioon nähden. Nettomenot laskevat lähinnä teknisten palvelujen tulosalueella. Sosiaali- ja terveyslautakunnan ulkoiset nettomenot kasvavat 2,2 %. Kasvua on kaikilla tulosalueilla, kuitenkin terveyspalveluissa on suurin kasvu.

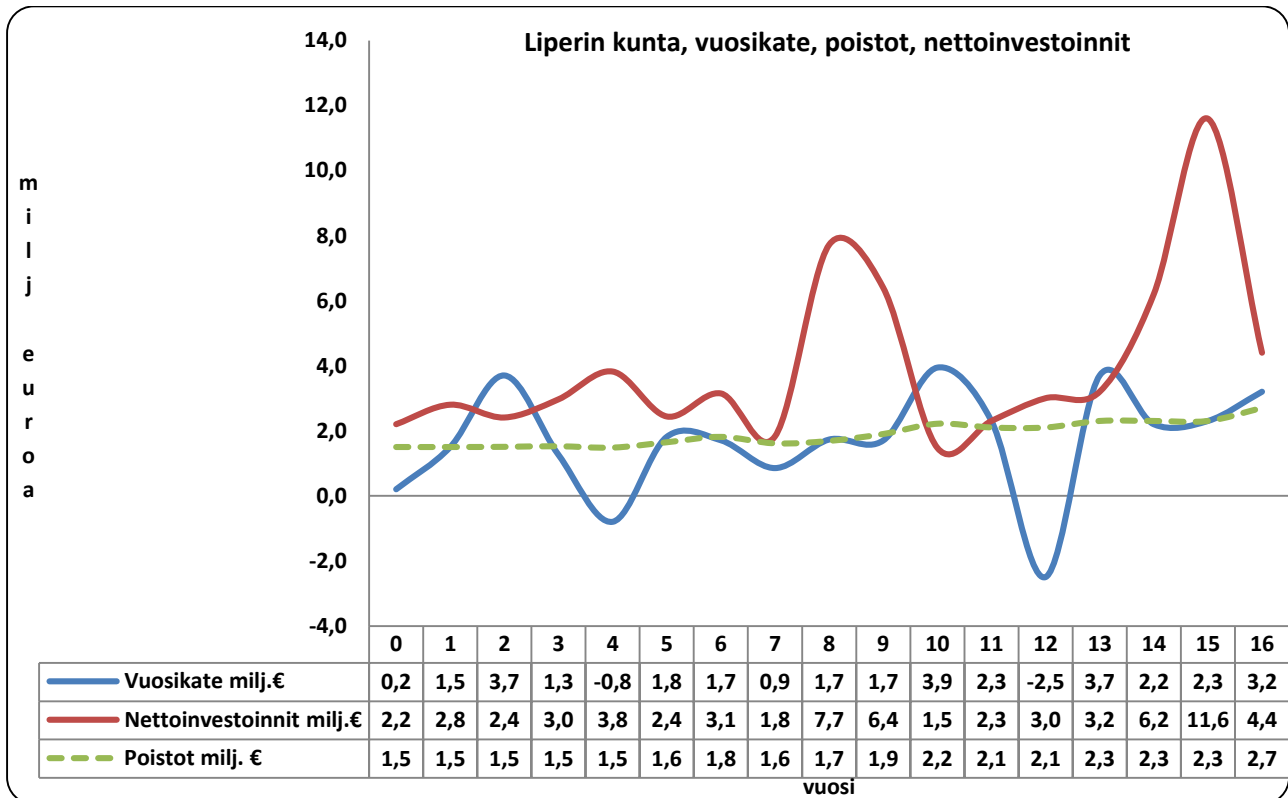
Kunnan henkilöstökulujen arvioidaan laskevan, johtuen lomituspalveluista. Palvelujen ostoissa on kasvu 2 %. Erityisesti asiakaspalvelujen ostot sekä kuljetuspalvelut kasvavat. Avustuksissa ja muissa toimintakuluissa on laskua, ja aineet, tarvikkeet, tavarat pysyvät samassa tasossa.

Toimialojen ulkoiset toimintakatteet



Ulkoiset toimintakatteet	TP 2014	TA 2015	TA 2016	Muutos %
Kunnanhallitus	1 147	1 179	1 133	-3,9 %
Hallinto	4 377	4 541	4 603	1,4 %
Maaseutu	49	126	147	17,0 %
KUNNANHALLITUS	5 573	5 846	5 884	0,7 %
Sivistys hallinto	441	329	542	64,8 %
Perusopetus	9 179	8 572	8 706	1,6 %
Varhaiskasvatus	4 739	5 147	4 836	-6,0 %
Opinto ja vapaa	1 213	1 325	1 310	-1,1 %
SIVISTYS	15 573	15 373	15 394	0,1 %
Tekninen hallinto	1 138	1 172	1 155	-1,5 %
Tekniset palvelut	3 501	3 995	3 881	-2,9 %
Maankäyttö	-428	-334	-491	47,4 %
Vesihuolto	-462	-398	-500	25,5 %
TEKNINEN	3 750	4 436	4 045	-8,8 %
Sote hallinto	361	400	488	21,8 %
Terveyspalvelut	18 874	19 235	19 810	3,0 %
Hoito ja hoiva	7 452	7 600	7 648	0,6 %
Psykosos.palvelut	8 634	9 630	9 740	1,1 %
SOTE	35 321	36 865	37 686	2,2 %
YHTEENSÄ	60 216	62 521	63 008	0,8 %

Vuosikate osoittaa sen tulo-rahoituksen, joka juoksevien menojen maksamisen jälkeen jää käytettäväksi investointeihin, sijoituksiin ja lainojen lyhennyksiin. Vuosikate on keskeinen kateluku arvioitaessa tulo-rahoituksen riittävyttä. Perusoletus on, että tulo-rahoitus on riittävä, jos vuosikate on vähintään käyttöomaisuuden poistojen suuruinen. Kun poistot ovat suuremmat kuin vuosikate, niin kunnan kattamaton alijäämä kasvaa.



Kehittämistoiminta

Liperin kunnan kehittämistoiminta on aktiivista. Oman toiminnan kehittämisen lisäksi kunta on mukana useissa eri hankkeissa. Työllisyyspalvelujen osalta on käynnissä tai käynnistymässä hankkeita, jotka osaltaan tukee työllisyyspalvelujen kehittämistä. Sivustustoimella on useita hankkeita, painottuen muun muassa uuden OPSin ja digitalisaation tuomiin muutoksiin. Vapaa-aikatoimella on harrastustoiminnan hanketyötä sekä etsivä nuorisotyö – hanke. Sosiaali- ja terveystoimi on mukana eri kehittämishankkeissa, joissa kehitetään muun muassa vastaanottojen toimintaa, perhehoidon toimintamallia sekä yhteistä palvelusuunnitelua.

Talousarvion hyväksyminen, rakenne ja sitovuus

Kuntalain 110 §:n mukaan valtuuston on vuoden loppuun mennessä hyväksyttävä kunnalle seuraavaksi kalenterivuodeksi talousarvio ottaen huomioon kuntakonsernin talouden vastuut ja veloitteet. Talousarvion hyväksymisen yhteydessä valtuuston on hyväksyttävä myös taloussuunnitelma kolmeksi tai useammaksi vuodeksi. Talousarviovuosi on taloussuunnitelman ensimmäinen vuosi. Talousarvio ja – suunnitelma on laadittavat siten, että ne toteuttavat kuntastrategiaa ja edellytykset kunnan tehtävien hoitamiseen turvataan. Talousarviossa ja – suunnitelmassa hyväksytään kunnan ja kuntakonsernin toiminnan ja talouden tavoitteet. Taloussuunnitelman on oltava tasapainossa tai ylijäämäinen. Kunnan taseeseen kertynyt alijäämä tulee kattaa enintään neljän vuoden kuluessa tilinpäätöksen vahvistamista seuraavan vuoden alusta lukien. Kunnan tulee taloussuunnitelmassa päättää yksilöidystä toimenpiteistä, joilla alijäämä mainittuna ajanjaksona katetaan. Talousarvioon otetaan tehtävien ja toiminnan tavoitteiden edellyttämät määrärahat ja tuloarviot sekä siinä osoitetaan, miten rahoitustarve katetaan. Määräraha ja tuloarvio voidaan ottaa brutto- tai nettomääräisenä. Talousarviossa ja – suunnitelmassa on käyttötalous- ja tuloslaskelmaosa sekä investointi- ja rahoitusosa.

Liperin kunnan taloussuunnitelman suunnittelukausi on kolme vuotta. Taloussuunnitteluvuodet esitetään koko kunnan tasolla talouden tasapainottamissuunnitelman yhteydessä. Rahoituslaskelma esitetään talousarviovuoden osalta.

Valtuuston nähden sitovia ovat:

- toimialojen ja tulosalueiden tavoitteet
- tulosalueiden toimintakatteet
- investointien nettomenot (investointiosaan merkitty valtuustotason sitovuus)
- verotulot ja valtionosuudet
- rahoituserät nettona

Voimassa olevan organisaation mukaan tilivelvollisia ovat:

- Kunnanhallituksen jäsenet, kunnanjohtaja, kunnankamreeri, talousjohtaja 1.8.2016 lukien
- Maaseutulautakunnan jäsenet, maaseutujohtaja
- Sivistyslautakunnan jäsenet, sivistysjohtajan/ osastopäällikön sijaisuuden ajan varhaiskasvatuksen johtaja ja Viinijärven koulun johtaja, koulujen rehtorit
- Teknisen lautakunnan jäsenet, tekninen johtaja, yhdyskuntasuunnittelija, yhdyskuntainsinööri
- Sosiaali- ja terveyslautakunnan jäsenet, sosiaali- ja terveysjohtaja, ylilääkäri, hoito- ja hoivapalvelujen johtaja, psykososiaalisten palvelujen johtaja

Talouden tasapainottaminen

Kuntastrategian mukaisina tavoitteina

- Kumulatiivinen alijäämä ei saa ylittää 500 € / asukas ja alijäämä on katettu viimeistään 2016
- Keskimääräinen vuosikatetavoite on vähintään 250 € / asukas, toimintakatteen kasvu 0 % vuosina 2015–2016
- Veroprosentti jäädytetään vuoteen 2016 saakka
- Muut investoinnit vuosikatteella, terveystakeskusinvestointi lainalla

Tavoitteiden saavuttamiseksi on jatkettava aiempien vuosien rakenteellisten uudistusten vaikuttavuuden lisäämistä sekä kiinnitettävä huomiota toimintamenojen hallintaan. Toiminnan kehittämistä ja suoraviivaistamista sekä erilaisten työvälineiden hyötykäyttöä jatketaan. Kunnan infran ja kiinteistöjen korjausvelka edellyttää, että vuosikatetavoite olisi korkeampi kuin kuntastrategissa on määritelty.

Taloussuunnitelma, ulkoinen 1000 €	TP 2014	TA 2015	ENNUSTE 2015	TA 2016	TS 2017	TS 2018
Toimintakate	-60 216	-62 521	-62 500	-63 008	-63 100	-63 600
Verotulot	39 600	39 700	40 400	40 010	40 500	41 000
Valtionosuudet	25 427	25 500	25 700	26 600	26 600	26 600
Rahoituserät	-135	-390	-300	-390	-500	-600
Vuosikate	4 676	2 289	3 300	3 212	3 500	3 400
Poistot	-2 341	-2 383	-2 383	-2 670	-2 850	-2 850
Tilikauden tulos	2 335	-94	917	542	650	550
Muut erät	119	119	119	119	119	119
Ali/ylijäämä	2 454	25	1 036	661	769	669
Kumulat.ali-ylijäämä	-721	-696	341	1 002	1 771	2 440
			ENNUSTE			
Muutos %	TP 2014	TA 2015	2015	TA 2016	TS 2017	TS 2018
Toimintakate	0,4	3,8	3,8	0,8	0,1	0,8
Verotulot	7,3	0,3	2,0	-1,0	1,2	1,2
Valtionosuudet	-5,9	0,3	1,1	3,5	0,0	0,0

Uuden kuntalain mukaiset erityisen vaikeassa taloudellisessa asemassa olevan kunnan arviointimenettelyn kriteerit ovat seuraavat:

Kriteeri	TP 2014	TP 2013	Toteutuu / ei toteudu
Taseeseen kertyneen alijäämän kattamisvelvollisuus enintään neljän vuoden kuluessa tilinpäätöksen vahvistamista seuraavan vuoden alusta lukien	Sovelletaan ensimmäisen kerran vuoden 2015 tilinpäätöksestä		Mikäli vuonna 2015 kattamaton alijäämä, katettava vuoden 2020 loppuun
Kuntakonsernin alijäämä / as *1 000 € viimeisessä tilinpäätöksessä ja *500 € sitä edeltävässä	ei alijäämää	47,55 € / asukas	Ei toteudu
TAI SEURAAVAT RAJA-ARVOT TÄYTTÄVÄT:			
Kuntakonsernin vuosikate negatiivinen	7 037 milj €	6 285 milj €	Ei toteudu
Kunnan tuloveroprosentti väh. 1 % korkeampi kuin kaikkien kuntien painotettu keskimääräinen tuloveroprosentti	Liperi 21,5 % Koko maa 19,75 %	Liperi 20,5 % Koko maa 19,40 %	Toteutuu
Kuntakonsernin lainamäärä / asukas ylittää kaikkien kuntakonsernien keskimääräisen lainamäärän väh. 50 prosentilla	Liperi 3 807 € / asukas	Liperi 3 928 € / asukas Koko maa 5 547 € / asukas	Ei toteudu
Kuntakonsernin suhteellinen velkaantuminen vähintään 50 %	62,15	55,06	Toteutuu

Henkilöstö

Liperin kunnan henkilöstömäärä on pysytellyt edellisen vuoden tasolla. Henkilövahvuudessa on mukana vakinaisten lisäksi myös sijaiset, määräaikaiset ja työllistetyt työntekijät. Eläkeiän henkilöstöstä saavuttaa vuoden 2016 aikana 19 henkilöä. Eläketilanteissa jokainen tehtävä/virka arvioidaan siltä osin, että onko sen täyttäminen tarpeellista vai voidaanko tehtävä hoitaa esimerkiksi sisäisin järjestelyin.

Rekryointitarpeita kunnassa on ollut vuonna 2014 vajaan 100 tehtävän osalta, eläköitymistahti kuluvana vuonna on samankaltaista kuin aiempina vuosina. Talouden tasapainottamisen toimenpiteenä täyttölupamenettelyn piirissä ovat jatkossakin kaikki yli kuusi kuukautta kestävät tehtävät/virat.

Henkilövahvuudet ja eläkeiän täyttymiset 2016–2018					
	Henkilövah- vuus vakituiset + määräaikaiset	Henkilövah- vuus vakituiset + määräaikaiset	eläkeikä täyttyy	eläkeikä täyttyy	eläkeikä täyttyy
	30.9.2015	30.9.2014	2016	2017	2018
Hallinto	58	61	1	3	1
Maatalous	121	133	2	4	4
Hallinto yhteensä	179	194	3	7	5
Hallinto	4	6	0	0	0
Perusopetus	154	146	4	3	4
Varhaiskasvatus	140	134	3	0	2
Vapaa-aika	15	17	1	0	1
Sivistys yhteensä	313	303	8	3	7
Hallinto	4	4	1	0	0
Vesihuoltolaitos	4	5	0	0	0
Maankäyttö	6	6	0	0	0
Tekniset palvelut	37	36	2	0	1
Tekninen yhteensä	51	51	3	0	1
Hallinto	6	5	0	1	0
Terveyspalvelut	64	65	2	2	2
Hoito- ja hoivapalvelut	166	168	2	2	6
Psykososiaaliset palvelut	46	41	1	1	0
Sote yhteensä	282	279	5	6	8
LIPERIN KUNTA YHTEENSÄ	825	827	19	16	21

Vakituiset ja määrä-aikaiset toimialoittain %	vakituksia 30.9.2015	määräaikaisia 30.9.2015	vakituksia 30.9.2014	määräaikaisia 30.9.2014
Hallinto	88,3	11,7	85,1	14,9
Sivistys	78,6	21,4	83,5	16,5
Tekninen	90,2	9,8	88,2	11,8
Sote	82,6	17,4	79,6	20,4
Liperin kunta yhteensä	82,8	17,2	82,8	17,2

Sairauspoissaolojen aktiivinen seuranta ja mahdollisiin poikkeamiin reagointi on tärkeää. Edellisinä vuosina sairauspoissaolot ovat olleet laskusuuntaisia. Vuoden 2014 sairauspoissaoloprosentti oli 4,1 % ja alkuvuosi 2015 on pysynyt samalla tasolla. Vuoden 2016 tavoitteena on, että sairauspoissaolot laskevat edelleen.

Sairauspoissaolot ja työtapaturmat	2014	Q2/2014	Q2/2015
Sairauspoissaolot kalenteripäivää	11 413	7 754	7 345
Sairauspoissaolot kalenteripäivää/hlö	8,2	6,1	5,6
Sairauspoissaolo % yhteensä	4,1	4,1	4,1
* Hallinto-osasto	5,1	5	4
* Sivistysosasto	3	2,8	3,8
* Sosiaali- ja terveystosasto	4,3	4,5	4,4
* Tekninen osasto	4,4	4,9	3,9
Työtapaturmapoissaolot kalenteripäivää	670	312	403

Koko kunnan henkilöstöä koskevat tavoitteet ovat

Tavoite	Mittari	Tavoitearvo	Seuranta
Työhyvinvoinnin kehitys viimeisen vuoden aikana menee parempaan suuntaan	Työhyvinvointikysely, työhyvinvoinnin kehitys viimeisen vuoden aikana	Mennyt parempaan suuntaan vastausten > 34 %	
Henkilöstöohjeistukset päivitetään vuoden 2016 aikana	Ohjeet	Kyllä / ei	
Positiivinen työnantajakuva	Työhyvinvointikysely, suosittelisitko työnantajaa tuttavillesi	Kyllä vastaukset > 75 %	
Sairauspoissaolot vähenevät	Sairauspoissaolo %, kalenteripäivät / hlö	< 4,1 % < 8,2 kpvä/hlö	

Kuntien toimintaympäristö on muutoksessa ja myös sote-uudistus tulee vaikuttamaan osaltaan kunnan muihin toimintoihin vuoden 2017 alusta lähtien ja vuosi 2016 on suunnittelun aikaa. Sivistyspuolella suurimpana toiminnallisena muutoksena vuonna 2016 on uuden opetussuunnitelman käyttöönotto ja sen tuomat muutokset sekä digitalisaation suunnitelmallinen käyttöönotto sekä varhaiskasvatuslain muutokset. Hallinto-osastolla valmistaudutaan organisaatiomuutokseen, joka toteutuu osittain jo vuoden 2016 aikana.

Vuodelle 2016 toimialat ovat esittäneet seuraavat vakanssilisäykset:

- Hallinto-osastolle 2 työllisyyspalveluihin
- Sivistysosastolle 2 varhaiskasvatukseen
- Sosiaali- ja terveystosastolle 2, yksi terveystapalveluihin ja yksi hoito- ja hoivapalveluihin

2. KÄYTTÖTALOUSOSA

2.1. Kunnanhallitus

Tulosalueet: Kunnanhallitus
Hallinto
Maaseutupalvelut

Kunnanhallitus

Tavoite	Mittari	Tavoitearvo	Seuranta
Seurataan väestön hyvinvoinnin indikaattoreita	Hyvinvoinnin indikaattorit	Seuranta toteutettu	
Luodaan edellytyksiä liperiläiselle yrittäjyydelle	Elinkeinopolitiikan tavoitteet	Tavoitteiden toteutumisen seuranta	
Määritellään kunnan omistajapolitiikka	Konserniohje	Konserniohje päivitetty	
Mallinetaan työllistämisasioiden hoidon organisointi	Työllisyyspalvelut	Työllisyyspalvelujen organisointi tehty	
Kehitetään kuntanäkyvyyttä monikanavaisella viestinnällä	Viestintäkanavat	Viestintäkanavien hyödyntäminen ja seuranta	
Toteutetaan Pohjois-Karjalan yhdistysohjelman 2015–2020 mukaisesti kunnan ja järjestöjen kumppanuus yhteistyötä.	Yhdistysohjelman toimenpide-ehdotukset	Toimenpide-ehdotusten toteuttamisen suunnitelma	

Tulosalueen keskeiset muutokset ja toimenpiteet suunnittelukaudella

Valmistaudutaan sosiaali- ja terveyspalvelujen siirtymiseen uuteen kuntayhtymään. Toteutetaan tarkoituksenmukainen organisaatiouudistus kunnassa muutosten vuoksi. Uuden kuntalain mukaisesti aloitetaan kuntastrategian valmistelutyö tulevalle valtuustokaudelle sekä uudistetaan kunnan ohjeistuksia sekä sääntöjä. Aloitetaan uuden laajan hyvinvointikertomuksen valmistelu poikkihallinnollisesti. Kehitetään kuntamarkkinointia ja –viestintää. Osallistutaan Arttu 2 – tutkimusohjelmaan, jonka osana toteutetaan muun muassa eri kyselyjä kunnan väestölle, henkilöstölle ja päättäjille.

Kunnanhallitus	TP 2014	TA 2015	TA 2016	TA muutos €	Muutos %
Tuotot	150 886	32 000	32 000	0	0,0 %
Kulut	-1 219 262	-1 188 026	-1 153 673	34 353	-2,9 %
Toimintakate	-1 068 376	-1 156 026	-1 121 673	34 353	-3,0 %

Hallinto

Tavoite	Mittari	Tavoitearvo	Seuranta
Toteutetaan asiakaskysely keskushallinnon tukipalveluista	Kysely toteutettu	Kyllä / ei	
Toteutetaan asiakaskysely ruokapalveluista	Kysely toteutettu	Kyllä / ei	
Ohjeistukset ja säännöt päivitetään vuoden 2016 aikana	Hallintosääntö Tukipalvelujen ohjeet	Kyllä / ei	
Lähielintarvikkeiden osuus säilyy nykyisessä tasossa tai kasvaa	%	>12,8 %	
Mukana Portaat Luomu – ohjelma	Ohjelma	Kyllä / ei	

Tulosalueen keskeiset muutokset ja toimenpiteet suunnittelukaudella

Hallinnon tulosalueella toteutuu organisaatiomuutos 1.8.2016 alkaen. Ruokapalvelut siirtyvät tekniseen toimeen ja hallinnossa astuu voimaan vuonna 2015 päätetyt tehtäväjärjestelyt. Valmistaudutaan muutokseen ja toteutetaan koko kunnan hallintosääntöuudistus. Kehitetään talouden seurannan menetelmiä, sähköistä asiointia, tietoturva- ja tietosuoja – asioita. Riskienhallinnan ja sisäisen valvonnan osalta aloitetaan toimintamallin luonti. Jatketaan tiedonohjaussuunnitelman tekemistä. Kehitetään kuntarekryn käyttöä.

Ruokapalveluissa kehitetään ravintokeskuksen ja terveyskeskuksen ruokatuotantoprosessia. Osallistutaan sekä koulu- että päiväkotiruokailudiplomihankkeeseen, jonka tavoitteena on lisätä lasten ja nuorten ymmärrystä ruokailutilanteesta terveyttä edistävänä ja sosiaalisena tapahtumana sekä vahvistaa ruokapalvelu, opetus- ja kasvatushenkilöstön roolia ruokakasvattajina. Kehitetään ja toteutetaan asiakastyytyväisyyskysely.

Työllisyyden hoidon osalta avataan koko kunnan työllistämisprosessit ja luodaan toimintamalli työllisyyden hoidolle. Työllisyyspalvelujen toiminnan mukauttaminen valtion toimenpiteisiin siten, että työllistämisen pääpaino on nuorten ja pitkäaikaistyöttömien työllistämisessä (yli 300 pv työttömänä olleet ja velvoitteet). Osallistutaan erilaisiin työllisyys hankkeisiin (Pokali, Ohjaamo 2.0, Työtä!, Kajo keskus).

Tavoitteita ja toimintaa kuvaavat tunnusluvut	TA 2016	TA 2015	TP 2014
Ruokapalvelut: suoritehinta keskimäärin	3,62 €	3,56 €	3,28 €
Kuntouttavan työtoiminnan asiakkaat	140	120	90

Hallinto	TP 2014	TA 2015	TA 2016	TA muutos €	Muutos %
Tuotot	4 781 440	4 692 796	4 587 902	-104 894	-2,2 %
Kulut	-5 400 566	-5 521 945	-5 595 568	-73 623	1,3 %
Toimintakate	-619 126	-829 149	-1 007 666	-178 517	21,5 %

Maaseutupalvelut

Tavoite	Mittari	Tavoitearvo	Seuranta
Vakuutus maksajavirastotehtävien hoidosta	Arviointilomake	Paras käytäntö 5	
Lomituspalvelujen tuottaminen	Melan tulokortti	Melan tavoite-arvot	

Tulosalueen keskeiset muutokset ja toimenpiteet suunnittelukaudella

Yhteistoiminta-alueen henkilöstön eläköitymisillä saattaa olla vaikutusta toimipisteiden palveluiden saataavuuteen. Myös sähköisen toimintaympäristön – ja maatilojen määrän kehitys tukee tätä visiota. Valtakunnan hallitusohjelmassa on kirjaukset maaseutuhallinnon uudelleen järjestämisestä, minkä vuoksi Maa – ja metsätalousministeriöllä on selvitys menossa hallinnon uudelleen järjestämisestä.

Lomituspalvelujen asiakasmäärien väheneminen ja palveluihin vaikuttavat sääntömuutokset vaikuttavat kiihtyvällä tahdilla toiminnan laajuuteen vähentävästi. Taloussuunnittelukaudelle ajoittuu myös todennäköisesti valtakunnallinen hallinnon uudistus.

Tavoitteita ja toimintaa kuvaavat tunnusluvut	TA 2016	TA 2015	TP 2014
Tukea hakeneet maatilat	1198 kpl	1262 kpl	1260 kpl
Maksetut suorat tulotuet	33,8 m€	34,0 m€	36,21 m€
SPV:t	30 kpl	30 kpl	31 kpl
Tuotettu maitomäärä	61,5 mltr	61,4 mltr	60,7 mltr
Tilojen saamat investointituet	5,9 m€	5,7 m€	10,14 m€
Pienyritysten saamat investointituet	2,7 m€	2,6 m€	1,59 m€
Uudet leader hankkeet	31 kpl	31 kpl	21 kpl
Uudet EMR. rahoitetut yritykset	22 kpl	21 kpl	13 kpl
Uudet EMR. rahoitetut työpaikat	22 kpl	21 kpl	22 kpl
Kehittämishankkeet alueella	14 kpl	14 kpl	7 kpl
Maatalousyrittäjän vuosilomapäivät	10300 pv	11500 pv	12512 pv
Maatalousyrittäjän sijaisapupäivät	7000 pv	8000 pv	9181 pv
Tuettu maksullinen lomitusapu päivinä	2500pv	3000 pv	2894 pv

Maaseutupalvelut	TP 2014	TA 2015	TA 2016	TA muutos €	Muutos %
Tuotot	6 329 165	6 278 820	5 841 346	-437 474	-7,0 %
Kulut	-6 533 941	-6 567 220	-6 145 302	421 918	-6,4 %
Toimintakate	-204 776	-288 400	-303 956	-15 556	5,4 %

KUNNANHALLITUS

YHTEENSÄ	TP 2014	TA 2015	TA 2016	TA muutos €	Muutos %
Tuotot	11 260 490	11 003 616	10 461 248	-542 368	-4,9 %
Kulut	-13 153 768	-13 277 191	-12 894 544	382 647	-2,9 %
Toimintakate	-1 893 278	-2 273 575	-2 433 295	-159 720	7,0 %

2.2. Sivistystoimi

Tulosalueet: Hallinto
Perusopetus
Varhaiskasvatus
Opinto- ja vapaa-aika

Toiminta-ajatus

Sivistystoimen tavoitteena on tuottaa kuntalaisille monipuolisia ja korkealaatuisia palveluja toimialallaan kustannustehokkaasti. Laadukas varhaiskasvatus ja perusopetus antavat parhaan mahdollisen jatko-opintokelpoisuuden liperiläisille nuorille. Sivistyspalvelujen korkeaa laatua ylläpidetään ja kehitetään vuorovai-
kutuksessa palvelujen käyttäjien ja henkilöstön ja elinkeinoelämän kanssa sekä jatkuvalla aikuis- ja täydennyskoulutuksella ja laadun ja sisällön arvioinnilla. Opinto- ja vapaa-aikatoimi tuottaa taloudellisesti laadukkaita ja monipuolisia nuoriso-, kulttuuri- ja liikuntapalveluja.

Sivistystoimen strategiset tavoitteet

Tavoite	Mittari	Tavoitearvo	Seuranta
Asiakas			
Eri ikäryhmien osallisuuden vahvistamisen tueksi tehdään toimenpideohjelma	Toimenpideohjelma	Toimenpideohjelma laadittu	
Aktiivinen kuntalainen: tuetaan vastuuta omasta hyvinvoinnista ja parannetaan kaikenikäisten harrastusmahdollisuuksia	Kouluterveyskysely, kunnan tiedotteet harrastustoiminnasta	Tulosten paraneminen, osallistujien määrän kasvu	
Toiminta			
Laaditaan esi- ja perusopetuksen oppimisympäristölle muutossuunnitelma	Muutossuunnitelma	Muutossuunnitelma laadittu	
Laaditaan digitalisaation toteuttamisen suunnitelma toimintatapojen uudistamiselle, sisäisten prosessien digitalisoinnille sekä sähköisille palveluille	Digitalisaation toteuttamisen suunnitelma	Toteuttamissuunnitelma laadittu	
Talous			
Toimintakate toteutuu talousarvion mukaisesti.	Talousarvio	Talousarvion toteutuminen suunnitellusti	
Henkilöstö			
Digitalisaation käytön tueksi henkilöstölle järjestetään koulutusta	Koulutus	Täydennyskoulutusta väh. 30% /v henkilöstölle	
Työhyvinvoinnin turvaaminen ja kehittäminen tiedonkulkua lisäämällä	Tiedottamisen eri muodot, koulutus	Tiedonkulku parantunut	

Tavoitteita ja toimintaa kuvaavat tunnusluvut	TA 2016	TA 2015	TP 2014
Päivähoitolapset (max/kk)	650	655	639
Oppilasmäärä	1 312	1 324	1 328
Ulkoiset palvelujen ostot €/v	3 359 513	3 088 948	3 329 342
Ulkopuolinen hankerahoitus	230 000	166 500	161 391

Sivistystoimen hallinto

Tavoite	Mittari	Tavoitearvo	Seuranta
Talouden ohjaaminen koko toimialalla	Talousarvio	Talousarvion toteutuminen	
Yhteiset seudulliset käytänteet, digitalisaation kehittäminen	Seudullinen sivistysstrategia	Yhteiset toimintatavat, täydennyskoulutus väh. 30% henkilöstöstä /v	
Ulkopuolisen rahoituksen mahdollisuuksien hyödyntäminen	Hankepäätökset	Mukana väh. 5 hankkeessa	

Tulosalueen keskeiset muutokset ja toimenpiteet suunnittelukaudella

Hyvinvointikertomuksen tavoitteiden liittäminen sivistystoimen toimenpideohjelmaan. Varhaiskasvatustalouden johtaminen. Ylämyllyn päiväkodin ja Liperin koulukeskuksen saneeraus- / laajentamissuunnitelmien aloittaminen. Käyttäjälähtöisten, tuottavuutta ja tuloksellisuutta nostavien yhden luukun digitaalisten julkisten palvelujen luominen sopivassa toimintaympäristössä. Osallistuminen seudullisen sivistysstrategian valmisteluun SeutuKesu-koulutuksen kautta. Opetussuunnitelma 2016 valmistelun resursointi.

Tavoitteita ja toimintaa kuvaavat tunnusluvut	TA 2016	TA 2015	TP 2014
Nettokustannukset €/v	542 251	349 012	471 757
Hallinnon osuus kokonaisnettokustannuksista, %	3,5 %	1,7 %	2,3 %

Sivistystoimi hallinto	TP 2014	TA 2015	TA 2016	TA muutos €	Muutos %
Tuotot	36 272	51 500	96 000	44 500	86,4 %
Kulut	-507 682	-410 269	-667 116	-256 847	62,6 %
Toimintakate	-471 410	-358 769	-571 116	-212 347	59,2 %

Perusopetus

Tavoite	Mittari	Tavoitearvo	Seuranta
Opetussuunnitelma 2016 käyttöönotto	Seudullinen OPS 2016	Käytössä 1.8.2016	
Toimintatapojen uudistaminen digitalisaation kautta	Opettajien täsmäkoulutus	Täydennyskoulutusta väh. 30 % opettajista vuosittain	
Joustavan esi- ja alkuopetuksen laajentaminen	Toiminnan suunnittelun ja käynnistämisen aikataulutus	Viinijärvi 8/2015, muut koulut (Ylämylly, Liperi, Mattisenlahti ja Salokylä) lv 2015-16	
Toimintaympäristöjen uudenaikaistaminen	Talousarvio / investoinnit	Modernit kaluste-hankinnat normaalin uusinnan yhteydessä	

Tulosalueen keskeiset muutokset ja toimenpiteet suunnittelukaudella

Joustavan esi- ja alkuopetuksen alkuluokka-aloittaminen Viinijärvellä sekä suunnittelun aloitus Ylämyllyn ja Liperin taajamakouluissa sekä Mattisenlahden ja Salokylän kyläkouluissa.

Liperin koulun oppilasennusteen mukaan lukuvuonna 2017-18 oppilasmäärä nousee n. 20 oppilasta/ vuosi kahtena peräkkäisenä vuonna. Lisäksi yläkoulujen yhdistymisprosessissa tehtiin vain pieniä tilaratkaisuja, jotka eivät ole riittäviä niin oppilasmäärän kasvun haasteisiin kuin uuden opetussuunnitelman edellyttämiin monipuolisiin oppimisympäristöihin.

Koulun toimintaympäristöjen saneeraus-/ laajentamissuunnitelmien aloittaminen yhdessä oppilaiden ja opettajien kanssa. Sähköisen oppimisympäristön tehokkaampi hyödyntäminen ja täydennyskoulutuksen painopiste digitalisaation edellyttämiin sisältöihin. ICT-toimintaympäristön varustaminen uuden OPS:n haasteiden mukaiseksi. Liikunnan lisääminen koulun arjessa osana Liikkuva koulu-hanketta.

Tavoitteita ja toimintaa kuvaavat tunnusluvut	TA 2016	TA 2015	TP 2014
Tuntikehys	2 326	2 326	2 326
Eryyisen tuen oppilaat, %	5,0	5,6	6,3
Kuljetusmenot €/oppilas	1 300	1 377	1 299
Nettomenot €/oppilas	6 865/ 9 201	8 724	9 384

Perusopetus	TP 2014	TA 2015	TA 2016	TA muutos €	Muutos %
Tuotot	143 948	145 500	155 000	9 500	6,5 %
Kulut	-12 559 470	-11 766 502	-11 899 384	-132 882	1,1 %
Toimintakate	-12 415 522	-11 621 002	-11 744 384	-123 382	1,1 %

Varhaiskasvatus

Tavoite	Mittari	Tavoitearvo	Seuranta
Palvelujen riittävyys, saatavuus ja laatu	Hoitopaikka lain edellyttämässä aikataulussa	Toteutuu lain edellyttämässä aikataulussa	
Joustavan esi- ja alkuopetuksen laajentaminen	Toiminnan suunnittelun ja käynnistämisen aikataulutus	Viinijärvi 8/2015, muut koulut (Ylämylly, Liperi, Matisenlahti ja Salokylä) lv 2015-16	
Pedagogisen ohjauksen kehittäminen digitaalisessa toimintaympäristössä	Koulutuspäivät	Ohjaavien ryhmien opettajien koulutus	
Osallistavan mobiilihankkeen käynnistäminen varhaiskasvatuksessa	Hankerahoitus	Hankkeen käynnistyminen	

Tulosalueen keskeiset muutokset ja toimenpiteet suunnittelukaudella

Lasten määrä on vuoden 2015 aikana kasvanut edelliseen vuoteen mennessä, kasvun oletetaan jatkuvan myös vuonna 2016. Vuodelle 2016 esitetään yhden lastentarhanopettajan ja lähihoitajan uudet vakanssit. Uusi 1.8.2015 voimaan tullut varhaiskasvatuslaki edellyttää, että jokaisella lapsella on oikeus kehittävään, oppimista edistävään, terveelliseen ja turvalliseen varhaiskasvatukseen.

Lapsimäärän kasvu edellyttää myös Ylämyllyn päiväkodin saneeraus-/laajentamissuunnitelmien aloittaminen yhdessä henkilöstön kanssa.

Päiväkotien ja esiopetuksen ympäristöt vastaavat lain edellyttämiä vaatimuksia. Jokaisella lapsella tulee olla mahdollisuus osallistua ja saada vaikuttaa itseään koskeviin asioihin, tavoitteen toteutumiseksi jokaisessa yksikössä otetaan käyttöön lapsen osallisuutta ja valinnanvapautta koskevat toimintatavat.

Liikunta on painopistealueena, ympäristöt rakennetaan liikuntaa tukeviksi, päivittäin lapsilla on mahdollisuus liikkua monipuolisesti ja kaksi kertaa viikossa järjestetään ohjattua liikuntaa.

Varhaiskasvatuslain muutosten vaikutukset, palvelurakenteen arviointi ja suunnittelu.

Työaikapankkikokeilun vaikutusten seuranta.

Tavoitteita ja toimintaa kuvaavat tunnusluvut	TA 2016	TA 2015	TP 2014
Lapsia hoidossa x/lkm/v	820	830	807
Päivähoito €/perhepäivähoito	11 252	11 032	10 431
Päivähoito €/päiväkoti (3-6- v)	9 200	9 020	9 260
Esiopetus €/paikka	5 066	4 967	5 128

Varhaiskasvatus	TP 2014	TA 2015	TA 2016	TA muutos €	Muutos %
Tuotot	774 647	789 800	744 000	-45 800	-5,8 %
Kulut	-6 797 418	-7 271 148	-6 914 370	356 778	-4,9 %
Toimintakate	-6 022 771	-6 481 348	-6 170 370	310 978	-4,8 %

Opinto- ja vapaa-aika

Tavoite	Mittari	Tavoitearvo	Seuranta
Nuoriso-, kulttuuri- ja liikuntatarjonnan monipuolistaminen	Osallistujien määrä	12 000	
Tuetaan järjestöavustuksilla monipuolisten harrastusmahdollisuuksien järjestämistä	Avustusten määrä	3,9 € / asukas	
Syrjäytymisvaarassa olevien nuorten tukeminen	Kohderyhmän nuorten ohjaaminen erilaisten tukitoimien pariin / lkm	n. 70 % asiakkuuksista	

Tulosalueen keskeiset muutokset ja toimenpiteet suunnittelukaudella

Järjestöille ja yhdistyksille suunnatuilla avustuksilla vaikutetaan kaikenikäisten liikunnan ja kulttuurin strategisten tavoitteiden toteutumiseen ja harrastusmahdollisuuksien lisäämiseen. Nuorisovaltuuston ja ikäihmisten osallistaminen toiminnan suunnitteluun. Joensuun seudun kansalaisopiston ja musiikkiopiston toiminnan säilyttäminen nykyisellä tasollaan, musiikkiopisto järjestää iltapäivätoimintaa kahdella koululla. Seutukirjaston osalta suunnitellaan palvelutarjonnan lisäämisenä itsepalvelukirjaston toteutumista Liperiin.

Tavoitteita ja toimintaa kuvaavat tunnusluvut	TA 2016	TA 2015	TP 2014
Liikuntatoimen nettomenot €/asukas	53,0	53,07	52,00
Nuorisotoimen nettomenot €/asukas	16,75	16,28	15,01
Kulttuuritoimen nettomenot €/asukas	10,18	9,92	4,88
Seutuopiston nettomenot €/asukas	15,26	15,78	14,92

Opinto ja vapaa-aika	TP 2014	TA 2015	TA 2016	TA muutos €	Muutos %
Tuotot	97 904	109 500	88 450	-21 050	-19,2 %
Kulut	-1 825 628	-2 009 853	-1 974 857	34 996	-1,7 %
Toimintakate	-1 727 724	-1 900 353	-1 886 407	13 946	-0,7 %

SIVISTYSTOIMI YHTEENSÄ	TP 2014	TA 2015	TA 2016	TA muutos €	Muutos %
Tuotot	1 052 771	1 096 300	1 083 450	-12 850	-1,2 %
Kulut	-21 690 198	-21 457 772	-21 455 727	2 045	0,0 %
Toimintakate	-20 637 427	-20 361 472	-20 372 277	-10 805	0,1 %

2.3. Tekninen toimi

Tulosalueet: Hallinto
Tekniset palvelut
Maankäyttö ja valvonta
Vesihuoltolaitos

Toiminta-ajatus

Tekninen toimi huolehtii ja vastaa kunnan maankäyttösuunnittelusta, yhdyskuntarakentamisen edellytyksistä ja toteuttamisesta sekä teknisten palvelujen tuottamisesta ja hankinnasta, asuntotoimesta, rakentamisen ohjaamisesta ja valvonnasta, ympäristösuojelusta.

Teknisen toimen strategiset tavoitteet

Tavoite	Mittari	Tavoitearvo	Seuranta
Asiakas			
Tiedotuksen parantaminen ja tiedottamisen tueksi tehdään tiedotussuunnitelma	Tiedotussuunnitelma	Tiedotussuunnitelma laadittu	
Toiminta			
Elinkeinoelämän kehittäminen	Teollisuus- ja palvelualueiden tontteja tarjolla	10 kpl / vuosi	
Kunnan asukasluvun kasvattaminen	Asukasluvun muutos	+0,5 % / vuosi	
Ylämyllyn liikennejärjestelyjen kehittäminen	Ylämyllyntien toteutussuunnitelmat	Toteutussuunnitelmat laadittu	
Talous			
Teknisen toimen toimintakate toteutuu talousarvion mukaisesti	Talousarvio	≤ Talousarvion luku	
Henkilöstö			
Valmistellaan ruokahuollon organisaatiomuutos teknisen toimen alaisuuteen	Muutokset valmiit	1.1.2017	

Tavoitteita ja toimintaa kuvaavat tunnusluvut	TA 2016	TA 2015	TP 2014
Investoinnit euroina	4 410 000	11 627 000	5 724 965
Teklan päätöksistä valituksia	0/180		
Lupajaoksen päätöksistä valituksia	0/100		
Teollisuustontteja tarjolla	10		
Teknisen toimen henkilöstö	44	46	44

Teknisen toimen hallinto

Tavoite	Mittari	Tavoitearvo	Seuranta
Teknisen toimen toimintakate toteutuu talousarvion mukaisesti	Talousarvio	≤ Talousarvion luku	
Investointien toteuttaminen	Investointiohjelma	100 %	

Tulosalueen keskeiset muutokset ja toimenpiteet suunnittelukaudella

Rakennuttajainsinöörin viran tehtäväjärjestelyt.

Tavoitteita ja toimintaa kuvaavat tunnusluvut	TA 2016	TA 2015	TP 2014
Lautakunnan kokousten ja päätösten määrä	11	11	13/170
Lupajaoksen kokousten ja päätösten määrä	11	11	12/98
Ostolaskujen määrä (rondo)	5 000	5 000	4 585
Myyntilaskujen määrä	11 000	11 000	10 996
Tiekuntien lukumäärä ja muutokset vuositasolla	367	367	367
Tietoimitusten määrä	2	2	1
Pohjois-Karjalan pelastuslaitoksen Liperin kuntaosuus ja sen muutokset	896 511 (-1,6%)	911 000 (+1,9%)	893 952 (-2,09%)

Tekninen toimi hallinto	TP 2014	TA 2015	TA 2016	TA muutos €	Muutos %
Tuotot	184 729	189 247	201 733	12 486	6,6 %
Kulut	-1 172 410	-1 208 191	-1 194 600	13 591	-1,1 %
Toimintakate	-987 681	-1 018 944	-992 867	26 077	-2,6 %

Tekniset palvelut

Tavoite	Mittari	Tavoitearvo	Seuranta
Tiedottamisen parantaminen sisäilma-asioissa	Tiedotussuunnitelma valmis 2016	100 %	
Korjausvelan määrittäminen	Toteutustaso	10 % toteutettu	

Tulosalueen keskeiset muutokset ja toimenpiteet suunnittelukaudella

Ruokahuollon siirtyminen teknisen toimen alaisuuteen 1.8.2016.

Tavoitteita ja toimintaa kuvaavat tunnusluvut	TA 2016	TA 2015	TP 2014
Ylläpidettävä kiinteistökanta m ³ (kunnan suoraan omistama)	239 200	224 500	224 500
Kiinteistöjen keskimääräinen neliöhinta	9,34 €		
Ylläpidettävä liikenneverkko katualueet/kevytliikenneväylät m ²	414 831	391 200	391 186
Tievalaisimien lukumäärä	1 690	1 661	1 661
Ylläpidettävät leikkikentät, uimarannat / venerannat	18/5/1	18/5/1	18/5/1
Puistoalueiden laajuus kaava-alueilla	228,9	228,9	228,9

Tekniset palvelut	TP 2014	TA 2015	TA 2016	TA muutos €	Muutos %
Tuotot	5 438 817	5 477 531	5 701 877	224 346	4,1 %
Kulut	-4 803 729	-5 215 889	-4 987 946	227 943	-4,4 %
Toimintakate	635 088	261 642	713 931	452 289	172,9 %

Maankäyttö ja valvonta

Tavoite	Mittari	Tavoitearvo	Seuranta
Tuottaa maankäytön palvelut ja toteuttaa kuntastrategien mukaiset suunnitelmat	Maankäytön toteuttamisohjelma 2016	100 %	
Maankäytön prosessien myötä tarjota rakentamiseen soveltuvaa tonttimaata kaikissa taajamissa	Tonttireservi kunnan alueella	Luovutettavissa vähintään 60 rakennuspaikkaa	
Ylämyllyn keskustan liikekiinteistö (kortteli 157)	Alue luovutettavissa rakentamiseen	100 %	

Tulosalueen keskeiset muutokset ja toimenpiteet suunnittelukaudella

Tulosalueen toimintaa ohjaa maankäytön toteuttamisohjelma 2016, johon määritelty keskitettynä tulosalueen tavoitteet. Metsänhoito kunnan eri osa-alueilla ja omistukseen liittyvän suunnitelman päivittäminen (tulee voimaan 2017 alkaen).

Tavoitteita ja toimintaa kuvaavat tunnusluvut	TA 2016	TA 2015	TP 2014
Rakennuspaikkojen merkitseminen kpl/v	140	130	157
Maa-ainelupien valvontakäynnit kpl/v	60	65	61
Lohkomistoimituksen; toimitukset/ lohkotut tontit kpl	7/19	5/20	10/35
Valmisteilla olevaa oyk-aluetta km ² /ranta- km	90/77	55/21	57/77
Kvalt hyväksynyt oyk-aluetta km ² /ranta- km	57/77	57/77	0,2/0,26
Metsäpinta-ala ha	440	445	440
Peltopinta-ala ha	34	34	34
Ympäristökatselmusten määrä	30	30	25
Rakennusvalvonnan päätökset kpl/v	260	290	251
Kirjallinen ilmoitusmenettely kpl/v	80	60	78
Aloituskokoukset ja katselmuksat yhteensä kpl/v	500	450	668
Lausunnot poikkeamis- ja suunnittelutarvepäätöksiin kpl/v	30	30	29

Maankäyttö ja valvonta	TP 2014	TA 2015	TA 2016	TA muutos €	Muutos %
Tuotot	860 897	819 300	894 700	75 400	9,2 %
Kulut	-482 671	-543 425	-485 588	57 837	-10,6 %
Toimintakate	378 226	275 875	409 112	133 237	48,3 %

Vesihuoltolaitos

Tavoite	Mittari	Tavoitearvo	Seuranta
Laaditaan kriisiviestintäohje	Kriisiviestintäohje	Laadittu	
Korjausvelan määrittäminen	Toteutustaso	10 % valmis	
Vuotovesien vähentäminen	Puhdasvesi: verkostoon pumpattu vesimäärä	Pumpatun ja laskutetun välinen ero on pienempi kuin v. 2015	
	Jätevesi: Jns Vedelle toimitettu jätevesimäärä	Jns Vedelle toimitetun ja laskutetun välinen ero on pienempi kuin v. 2015	

Tulosalueen keskeiset muutokset ja toimenpiteet suunnittelukaudella

Vesihuoltolaitos laatii lain mukaisen suunnitelman häiriötilanteisiin varautumisesta määräaikaan 31.12.2016 mennessä (Laki vesihuoltolain muuttamisesta 681/2014)

Tavoitteita ja toimintaa kuvaavat tunnusluvut	TA 2016	TA 2015	TP 2014
Pumpattu talousveden määrä m ³	570 000	620 000	602 393
Laskutettu talousveden määrä m ³	460 000	463 000	450 920
Jns Vedelle johdettu jäteveden määrä m ³	495 000	495 000	491 802
Laskutettu jäteveden määrä m ³	395 000	387 000	380 206
Jätevesiverkoston pituus (km)	158,94	154,2	154,18
Talousvesiverkoston pituus (km)	135,17	130,6	130,63
Vedenottamoiden lukumäärä (kpl)	5	5	5
Jätevesipumppaamojen lukumäärä (kpl)	61	58	58
Paineenkorotusasemat lukumäärä (kpl)	1	1	1

Vesihuoltolaitos	TP 2014	TA 2015	TA 2016	TA muutos €	Muutos %
Tuotot	1 307 273	1 389 870	1 468 570	78 700	5,7 %
Kulut	-812 568	-957 763	-956 992	771	-0,1 %
Toimintakate	494 705	432 107	511 578	79 471	18,4 %

TEKNINEN TOIMI YHTEENSÄ	TP 2014	TA 2015	TA 2016	TA muutos €	Muutos %
Tuotot	7 791 717	7 875 948	8 266 880	390 932	5,0 %
Kulut	-7 271 377	-7 925 268	-7 625 126	300 142	-3,8 %
Toimintakate	520 340	-49 320	641 754	691 074	-1401,2 %

2.4. Sosiaali- ja terveystoimi

Tulosalueet: Hallinto
Terveyspalvelut
Hoito- ja hoivapalvelut
Psykososiaaliset palvelut

Toiminta-ajatus

Sosiaali- ja terveydenhuollon tehtävänä on järjestää asukkaiden lakisääteiset sosiaali- ja terveydenhuollon palvelut hyvinvoinnin ja terveyden edistämisen periaatteella Liperin kunnan väestölle. Sosiaali- ja terveydenhuollon työskentelytapa on kuntalaisten omatoimisuutta ja toimintakykyä edistävää. Toiminnan laatua ja tuloksellisuutta arvioidaan.

Sosiaali- ja terveystoimen strategiset tavoitteet

Tavoite	Mittari	Tavoitearvo	Seuranta
Asiakas			
Avoterveydenhuollon peittävyys pysyy samana tai kasvaa	Peittävyys %	Avoterveydenhuolto > 70 %	
Hammashuollon peittävyys pysyy samana tai kasvaa	Peittävyys %	Hammashuolto ≥ 40 %	
Kotona asuvien yli 75 vuotiaiden määrä pysyy samana tai kasvaa	Kotona asuvat 75 v. täytäneet % vastaavanikäisestä väestöstä	Kotona asuvat 75 v. > 90 %	
Toiminta			
Ydinprosessien sujuvuus lisääntyy	Ympäri vuorokautisen hoidon ja hoivan kesto	< 2 vuotta	
	Kodin ulkopuolelle sijoitettujen 0–17 v. määrä suht. vast. ikäisiin	< 1,5 %	
	Yli 300 päivää työttömänä olleiden aktivointiaste	≥ 40 %	
Talous			
Kustannusvaikuttavuus ei laske sosiaali- ja terveyspalveluissa. Liperin kustannukset pysyvät alle P-K:n tason	Soten nettokustannukset /asukas (sis. päivähoidon)	Li 3415 €, PK 3711 € (v. 2013)	
Sosiaali- ja terveystoimen toimintakate toteutuu talousarvion mukaisesti.	Talousarvio	≤ Talousarvion luku	
Henkilöstö			
Osaamisen kehittäminen palvelutarpeen arviointiin, palveluohjaukseen, ydinprosessiajatteluun, hoito- ja palvelu- sekä terveystoimintaan.	Osaamiskartoitukset Koulutukset	Osaamiskartoitukset suoritettu v. 2016, koulutuspäivien määrä	
Asiakkailta kohdistuva henkinen ja fyysinen väkivalta, kiusaaminen ja syrjintä vähenevät. Toimintaohjeet käytössä.	Kysely	< Kyselyn arvo v. 2015	

Asiakas- / potilasturvallisuussuunnitelman vastuuttaminen ja jalkauttaminen	Suunnitelma	Suunnitelman mukainen toiminta	
--	-------------	--------------------------------	--

Tavoitteita ja toimintaa kuvaavat tunnusluvut	TA 2016	TA 2015	TP 2014
Lautakunnan kokoukset	11	11	11
Lautakunnan iltakoulut	3–4	3–4	3
Talousarvion toteutuminen, toimintakate %			98 %

Sosiaali- ja terveystoimen hallinto

Tavoite	Mittari	Tavoitearvo	Seuranta
Sosiaali- ja terveystoimen palvelujen laatua koskevan tiedon välittäminen eri tiedotuskanavia hyödyntäen.	Kyllä/ei	Asiakaskyselyjen tulosten yhteenvedot ja asioiden käsittelyajat 3 x vuodessa	
Keskeisten prosessien sujuvuuden kehittäminen	Päätöksenteko Muistutus Talousarvio Talouden seuranta	Oikaisuvaatimusten viivytyksetön käsittely Muistutusten käsittely 1 kk sisällä Keskeiset prosessit on päivitetty	

Tulosalueen keskeiset muutokset ja toimenpiteet suunnittelukaudella

Talousarvion toteutumista seurataan tehostetusti. Kuntastrategia ja hyvinvointikertomus ohjaavat palvelujen kehittämistä. Laadunhallintatyöskentely etenee suunnitelman mukaisesti ja sosiaali- ja terveystoimen palvelujen laatujärjestelmän laaduntunnustusauditointi on keväällä 2016. Osallistutaan maakunnan Siun sote – hankkeeseen. Sosiaali- ja terveystoimen tietosuojat käytäntöjä kehitetään. Lisätään yhteistyötä järjestöjen kanssa.

Tavoitteita ja toimintaa kuvaavat tunnusluvut	TA 2016	TA 2015	TP 2014
Sote johtoryhmän kokoukset	3 – 4/kk	3 – 4/kk	25 /vuosi
Laatutyöryhmän kokoukset	4	4	4

Sosiaali- ja terveystoimen hallinto

	TP 2014	TA 2015	TA 2016	TA muutos €	Muutos %
Tuotot	487 066	10 000	0	-10 000	-100,0 %
Kulut	-464 878	-440 002	-531 605	-91 603	20,8 %
Toimintakate	22 188	-430 002	-531 605	-101 603	23,6 %

Terveyspalvelut

Tavoite	Mittari	Tavoitearvo	Seuranta
Terveyspalvelujen kustannusvaikutavuus ei laske. Liperin kustannukset pysyvät alle Pohjois-Karjalan tason.	Terveystoimen nettokustannukset / asukas	Li 1731€, PK 1978€ (v. 2013)	
Hoitotakuulain määräajat toteutuvat (kiireetön hoito) 100 %	Hoidon tarpeen arviointi, lain mukaan max 3pv	Yhteydenottoon vastataan samana päivänä	
	Hoidon järjestäminen, lain mukaan max 3kk	14 arkipäivän kuluessa	
	Hammashoidossa hoidon järjestäminen, lain mukaan max 6kk	Hammashoittoon pääsee 4kk kuluessa	

Tulosalueen keskeiset muutokset ja toimenpiteet suunnittelukaudella

Vastaanoton sairaanhoitajan toiminta vakiinnutetaan Viinijärvellä ja Ylämyllyllä. Kehitetään vastaanoton toimintaa mm. hoidon saatavuuteen ja potilaan neuvontaan sekä ohjaukseen liittyvissä asioissa lisäämällä henkilöstöä yhdellä lähihoitajalla. Hammashuollon palvelut keskitetään pääsääntöisesti Ylämyllylle. Työterveyshuolto ostetaan edelleen ostopalveluna. Välinehuolto ostetaan suunnitelmakaudella Joensuun kaupungilta.

Tavoitteita ja toimintaa kuvaavat tunnusluvut	TA 2016	TA 2015	TP 2014
Terveysneuvonta (hoitohenkilöstön käynnit)	11 300	11 600	12 330
Lääkäreiden vastaanotto (lääkärin ja hoitajien käynnit)	25 000	25 000	25 007
Hammashuolto (käynnit)	13 000	11 000	11 226
Kuntoutus	5 300	4 500	4 979

Terveyspalvelut	TP 2014	TA 2015	TA 2016	TA muutos €	Muutos %
Tuotot	1 073 489	966 500	956 850	-9 650	-1,0 %
Kulut	-20 759 795	-20 915 118	-21 634 121	-719 003	3,4 %
Toimintakate	-19 686 306	-19 948 618	-20 677 271	-728 653	3,7 %

Hoito- ja hoivapalvelut

Tavoite	Mittari	Tavoitearvo	Seuranta
Säännöllisen kotihoidon piirissä yli 75 vuotiaiden määrä pysyy samana tai kasvaa	Säännöllisessä kotioidossa olevat 75 v. täyttäneet % vast. ikäisestä väestöstä	Säännöllisessä kotioidossa 75 v. >13 %	
lääkäiden palveluille asetetut määräjat toteutuvat	Kotihoito Tukipalvelut Asumispalvelut Laitoshoito	lääkät saavat heille myönnetty palvelut < 3kk	
Erikoissairaanhoidon jonopäiviä terveyskeskussairaalaan ei muodostu	Jonopäivät	0 jonopäivää	

Tulosalueen keskeiset muutokset ja toimenpiteet suunnittelukaudella

Taloussuunnittelukauden 2016-2018 aikana palvelurakennetta muutetaan siten, että sosiaalihuollon pitkäaikainen laitoshoido puretaan. Samanaikaisesti lisätään tehostettua palveluasumista, palveluasumista (ei-yöaikaista hoitoa) ja kotihoitoa. Terveyskeskussairaala ja kotioidossa tehostetaan kuntoutuskäytänteitä kotona asuvien tukemiseksi, mikäli saadaan uusi fysioterapeutin tehtävä.

Tavoitteita ja toimintaa kuvaavat tunnusluvut	TA 2016	TA 2015	TP 2014
Kotipalvelun käynnit	199 500	202 000	199 967
Kotisairaanhoidon käynnit	5 300	5 400	5 343
Päivätoiminnan käyttöpäivät	750	800	874
Omaishoidontukiasiakkaat (vuoden aikana)	50	47	64
Palveluseteliasiakkaat (vuoden aikana)	12	10	8
Tehostettu palveluasuminen			
- Sarastus asukkaat / asumispäivät	25 / 9 000	25 / 9 000	25 / 9 054
- Hopeinen kuu asukkaat / asumispäivät	7 / 2 500	7 / 2 500	7 / 2 511
- Hopeinen kuu vuorohoitopaikat / hoitopäivät	4 / 1 300	4 / 1 300	4 / 1 310
Laitoshoito			
- Terveyskeskussairaala paikat / hoitopäivät	30 / 10 580	30 / 10 580	32 / 10 574
- Iltarusko paikat / hoitopäivät	25 / 9 100	25 / 9 100	25 / 9 028
Perhehoidon asiakkaat (vuoden aikana)	5	5	5

Hoito- ja hoivapalvelut	TP 2014	TA 2015	TA 2016	TA muutos €	Muutos %
Tuotot	1 952 101	2 140 980	2 126 120	-14 860	-0,7 %
Kulut	-11 290 021	-11 584 698	-11 662 166	-77 468	0,7 %
Toimintakate	-9 337 920	-9 443 718	-9 536 046	-92 328	1,0 %

Psykososiaaliset palvelut

Tavoite	Mittari	Tavoitearvo	Seuranta
Asiakas kokee kokonaistilanteensa parantuneen työskentelyn aikana	Vaikuttavuuskysely, asteikko 4-10	Loppukyselyn ka on 1,5 numeroa suurempi kuin aloituskyselyn ka	
Palvelutakuut toteutuvat yksiköissä	Lastensuojelu Perhekeskus Vammaispalvelu Toimeentulotuki Mielenterveys- ja päihdepalvelut	100 %	
Painopiste siirtyy varhaisempaan tukeen ja ydinprosessiajattelun mukainen viimesijainen turva vähenee	Kodin ulkopuolelle sijoitettujen 0 – 17 v. määrä suhteessa vastaavan ikäisiin	< 1,5	
	Kehitysvammaisten laitoshoidossa asiakkaita	0	
	Aikuispsykiatrian hoitopäivät	≤ vuosien 2014 ja 2015 keskiarvo	
Ydinprosessiajattelu sisäistetään	Henkilöstökysely	Loppuarvion ka. on 1,5 numeroa suurempi kuin alkuarvion ka.	

Tulosalueen keskeiset muutokset ja toimenpiteet suunnittelukaudella

Toteutetaan vuonna 2015 uudistunutta sosiaalihuoltolakia ja sosiaalihuollon asiakasasiakirjalakia. Varaudutaan vammaispalvelulain ja kehitysvammalain muutokseen sekä Kansallisen sosiaalihuollon asiakastietovarannon (KanSa) käyttöönottoon vuoteen 2021 mennessä.

Palvelujen vaikuttavuutta asiakkaan tilanteeseen arvioidaan. Palvelujen painopistettä siirretään nopeampaan reagointiin ja varhaisempaan tukeen. Perhekeskuksessa tavoitellaan asiakkaan pääsemistä palveluihin nopeammin kuin hoitotakuu edellyttää. Lastensuojelun, toimeentulotuen ja vammaispalvelujen määrärajoissa on 100 %:n toteutumistavoite. Mielenterveys- ja päihdepalveluissa tavoitellaan asiakkaaksi pääsyä 1 – 14 vuorokauden kuluessa yhteydenotosta kiireellisyysarvioon perustuen.

Sosiaali- ja terveydenhuollon ydinprosesseja toteutetaan panostamalla palvelutarpeen arviointiin ja tarvittaessa monialaiseen yhteiseen palvelusuunnitteluun. Perhekeskus on mukana valtiovarainministeriön hyvinvoinnin integroidun toimintamallin ja kokeilussa, missä keskeisenä kehittämisen ja arvioinnin kohteena on asiakasvastaava ja yhteinen palvelusuunnitelma. Työllisyyspalveluja kehitetään Itä-Suomen Yliopiston TYÖTÄ! –hankkeessa yhdessä kaikkien työllisyystoimijoiden kanssa.

Tavoitteita ja toimintaa kuvaavat tunnusluvut	TA 2016	TA 2015	TP 2014
Lapsia huostassa vuoden aikana, sis. kiireelliset sijoitukset	23	22	35
Lapsia avohuollon tukitoimissa vuoden aikana	150	220	237
Asumisen ostopalveluissa asiakkaita / asu-mispäiviä			
- vaikeavammaiset	5 / 1 825	5 / 1 825	5 / 1 825
- kehitysvammaiset	29 / 10 585	31 / 11 315	30 / 10 976
- mielenterveyskuntoutujat	39 / 12 120	36 / 12 936	38 / 11 532
Perustoimeentulotukimenot € / asukas	1 150 000 93 € / as	1 251 000 101 € / as	1 115 381 90 € / as
Asiakkaita henkilökohtaisen avun piirissä	51	51	41
- työllisyyspalvelut	30	27	0
- työnantajamalli	20	23	40
- ostopalvelu	1	1	1

Psykososiaaliset palvelut	TP 2014	TA 2015	TA 2016	TA muutos €	Muutos %
Tuotot	1 073 308	1 013 107	999 160	-13 947	-1,4 %
Kulut	-10 277 155	-11 027 166	-11 098 528	-71 362	0,6 %
Toimintakate	-9 203 847	-10 014 059	-10 099 368	-85 309	0,9 %

SOSIAALI- JA TERVEYSTOIMI	TP 2014	TA 2015	TA 2016	TA muutos €	Muutos %
Tuotot	4 585 964	4 130 587	4 082 130	-48 457	-1,2 %
Kulut	-42 791 848	-43 966 984	-44 926 420	-959 436	2,2 %
Toimintakate	-38 205 884	-39 836 397	-40 844 290	-1 007 893	2,5 %

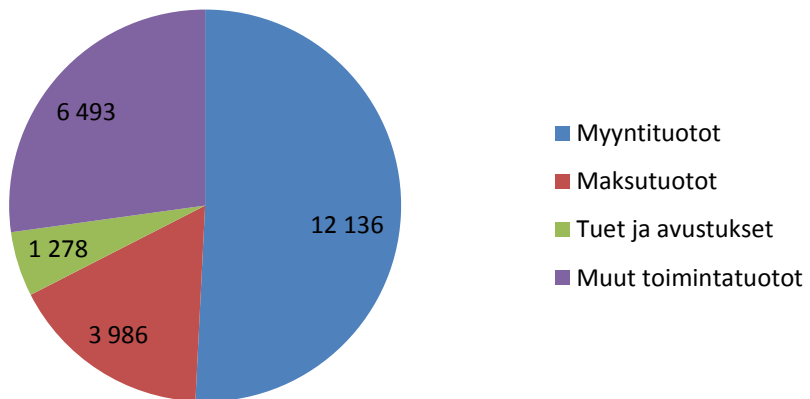
Tuloslaskelma, ulkoiset ja sisäiset yhteensä

Tuloslaskelma, ulkoiset ja sisäiset	TP 2014	TA 2015	TA 2016	TA muutos €	Muutos %
Toimintatuotot	24 690 943	24 106 451	23 893 708	-212 743	-0,9 %
Myyntituotot	13 485 139	12 650 502	12 136 078	-514 424	-4,1 %
Maksutuotot	4 012 337	4 090 732	3 985 846	-104 886	-2,6 %
Tuet ja avustukset	1 120 107	1 166 748	1 278 474	111 726	9,6 %
Muut toimintatuotot	6 073 360	6 198 469	6 493 310	294 841	4,8 %
Toimintakulut	-84 907 191	-86 627 215	-86 901 817	-274 602	0,3 %
Henkilöstökulut	-33 667 409	-34 702 363	-34 449 816	252 547	-0,7 %
Palkat ja palkkiot	-25 245 819	-26 035 124	-25 824 857	210 267	-0,8 %
Henkilösivukulut	-8 421 590	-8 667 239	-8 624 959	42 280	-0,5 %
Eläkekulut	-6 946 730	-7 074 922	-6 868 216	206 706	-2,9 %
Muut henkilösivukulut	-1 474 860	-1 592 317	-1 756 743	-164 426	10,3 %
Palvelujen ostot	-38 600 610	-38 357 159	-38 929 102	-571 943	1,5 %
Aineet, tarvikkeet ja tavarat	-3 535 212	-4 027 676	-4 040 375	-12 699	0,3 %
Avustukset	-3 716 467	-4 130 863	-3 944 820	186 043	-4,5 %
Muut toimintakulut	-5 387 493	-5 409 154	-5 537 703	-128 549	2,4 %
Toimintakate	-60 216 248	-62 520 764	-63 008 108	-487 344	0,8 %
Verotulot	39 600 111	39 700 000	40 010 000	310 000	0,8 %
Valtionosuudet	25 427 005	25 500 000	26 600 000	1 100 000	4,3 %
Rahoitustuotot ja -kulut	-134 652	-390 000	-390 000	0	0,0 %
Korkotuotot	64 314	50 000	50 000	0	0,0 %
Muut rahoitustuotot	320 170	320 000	320 000	0	0,0 %
Korkokulut	-518 925	-750 000	-750 000	0	0,0 %
Muut rahoituskulut	-211	-10 000	-10 000	0	0,0 %
Vuosikate	4 676 216	2 289 236	3 211 891	922 655	40,3 %
Poistot ja arvonalentumiset	-2 341 220	-2 382 635	-2 670 357	-287 722	12,1 %
Suunnitelman muk. poistot	-2 341 220	-2 382 635	-2 670 357	-287 722	12,1 %
Tilikauden tulos	2 334 996	-93 399	541 534	634 933	-679,8 %
Poistoeron muutos	119 183	119 184	119 483	299	0,3 %
Tilikauden ylijäämä (alij.)	2 454 177	25 785	661 017	635 232	2463,6 %

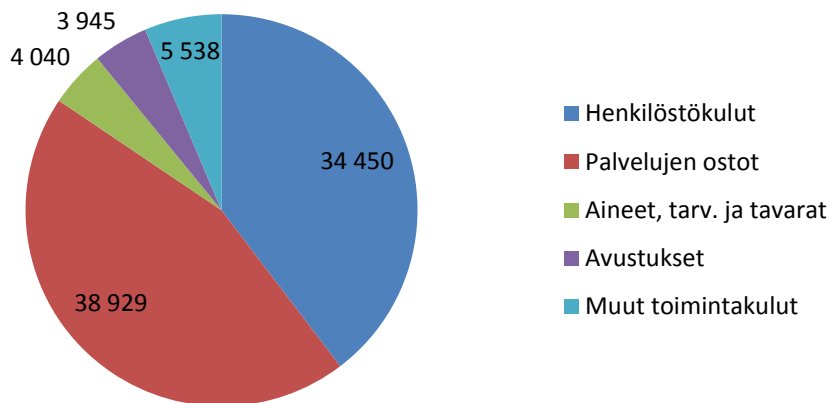
Tuloslaskelma, ulkoiset

Tuloslaskelma, ulkoiset	TP 2014	TA 2015	TA 2016	TA muutos €	Muutos %
Toimintatuotot	14 931 482	14 948 502	14 487 271	-461 231	-3,1 %
Myyntituotot	8 322 814	8 179 090	7 769 090	-410 000	-5,0 %
Maksutuotot	3 987 975	4 087 355	3 983 146	-104 209	-2,5 %
Tuet ja avustukset	1 115 927	1 162 018	1 276 054	114 036	9,8 %
Muut toimintatuotot	1 504 766	1 520 039	1 458 981	-61 058	-4,0 %
Toimintakulut	-75 147 731	-77 469 266	-77 495 379	-26 113	0,0 %
Henkilöstökulut	-33 667 409	-34 702 363	-34 449 816	252 547	-0,7 %
Palkat ja palkkiot	-25 245 819	-26 035 124	-25 824 857	210 267	-0,8 %
Henkilösivukulut	-8 421 590	-8 667 239	-8 624 959	42 280	-0,5 %
Eläkekulut	-6 946 730	-7 074 922	-6 868 216	206 706	-2,9 %
Muut henkilösivukulut	-1 474 860	-1 592 317	-1 756 743	-164 426	10,3 %
Palvelujen ostot	-33 445 253	-33 908 371	-34 579 764	-671 393	2,0 %
Aineet, tarvikkeet ja tavarat	-3 504 855	-4 001 676	-4 017 775	-16 099	0,4 %
Avustukset	-3 703 711	-4 126 133	-3 942 400	183 733	-4,5 %
Muut toimintakulut	-826 503	-730 723	-505 624	225 099	-30,8 %
Toimintakate	-60 216 249	-62 520 764	-63 008 108	-487 344	0,8 %
Verotulot	39 600 111	39 700 000	40 010 000	310 000	0,8 %
Valtionosuudet	25 427 005	25 500 000	26 600 000	1 100 000	4,3 %
Rahoitustuotot ja -kulut	-134 652	-390 000	-390 000	0	0,0 %
Korkotuotot	64 314	50 000	50 000	0	0,0 %
Muut rahoitustuotot	320 170	320 000	320 000	0	0,0 %
Korkokulut	-518 925	-750 000	-750 000	0	0,0 %
Muut rahoituskulut	-211	-10 000	-10 000	0	0,0 %
Vuosikate	4 676 214	2 289 236	3 211 892	922 656	40,3 %
Poistot ja arvonalentumiset	-2 341 220	-2 382 635	-2 670 357	-287 722	12,1 %
Suunnitelman muk. poistot	-2 341 220	-2 382 635	-2 670 357	-287 722	12,1 %
Tilikauden tulos	2 334 994	-93 399	541 534	634 933	-679,8 %
Poistoeron muutos	119 183	119 184	119 483	299	0,3 %
Tilikauden ylijäämä (alij.)	2 454 177	25 785	661 017	635 232	2463,6 %

Toimintatuotot, ulkoiset



Toimintakulut, ulkoiset



3. INVESTOINTIOSA

Investoinnit 2016-2018

	2016	2017	2018	
Investointimääräraha irtaimisto				
Nettokustannukset valtuustotaso	300	80	0	380

Projektikohtaiset nettokustannukset lautakuntataso

Menot

Tekninen

Huoltoauto	0	50	0
------------	---	----	---

Sote

röntgen auto	300	30	
--------------	-----	----	--

Investointimääräraha maankäyttö				
Nettokustannukset valtuustotaso	200	200	0	400

Projektikohtaiset nettokustannukset lautakuntataso

Menot

Maanhankinta	200	200	0
--------------	-----	-----	---

Investointimääräraha talonrakennus				
Nettokustannukset valtuustotaso	2 530	2 914	450	5 894

Projektikohtaiset nettokustannukset lautakuntataso

Menot

Liperin koulukeskuksen piha jatkorakentaminen (300t€)			
Ylämyllyn hyvinvointiaseman rakentaminen	830	1 648	0
Varolantie 3 muutostyöt	350	676	0
Ylämyllyn monitoimitalon muutos varhaiskasvatustiloiksi		30	200
Ylämyllyn päiväkodin peruskorjaus (1,5 M€)	0	0	50
Liperin koulukeskuksen peruskorjaus ja laajennus (4 M€)	100	0	0
VNJ koulun kotitalousluokan saneeraaminen erityisopetustilaksi	50	0	0
Pienryhmäkodin muutostyöt	700	0	0
Paloaukean päiväkotiin pienkeittiöt ryhmiin	0	30	0
Pukuhuone- ja huoltorakennus Jyrin pallokentän yhteyteen (500 t€)	0	0	0
Iltarusko tehostetuksi palveluasumiseksi	200	0	0
Kiinteistöjen peruskorjaus	200	200	200
Neliapila sprinklaus	0	130	0
Konttilanhovi sprinklaus	0	200	0
Liperin terveyskeskus	100	0	0

Investointimääräraha kaavatiet				
Nettokustannukset valtuustotaso	485	755	755	1 995

Projektikohtaiset nettokustannukset lautakuntataso

Menot

Liittymät, viheralueet ja suunnittelu	20	20	20
Päällystystyöt	35	35	35
Kirkonkylän kaavateiden kunnostus	100	100	100
Ylämyllyn alue Jyri VIII alue laajennus	150	100	200
Ylämyllyn teollisuusalue	50	0	0
Ylämyllyntie kaavatiksi	30	400	400
VNJ:n kaavatiet kunnostus vesijohtojen uudistamisen yhteydessä	100	100	0

Investointimääräraha vesi ja jätevesi				
Nettokustannukset valtuustotaso	880	560	310	1 750

Projektikohtaiset nettokustannukset lautakuntataso

Menot

Liittymät, suunnittelu	20	20	20
KK:n alue	50	50	50
Viinijärven alue vesijohtojen uusiminen	100	100	
Ylyn vesitornin kunnostus	50	250	0
Joensuun veden maksuosuudet	90	40	40
Ylämyllyn alue Jyri VIII alue laajennus	120	100	200
Ylämyllyn alue teollisuusalue	50	0	0
Haja-alueen vesihuoltoavustus	400	0	0

Investointimääräraha muu kunnallistekniikka				
Nettokustannukset valtuustotaso	60	60	60	180

Projektikohtaiset nettokustannukset lautakuntataso

Menot

Laajakaista	0	0	0
Tievalaistus	30	30	30
Puistot ja leikkikentät	30	30	30

Kaikki menot yhteensä (netto)	4 455	4 569	1 575	10 599
-------------------------------	-------	-------	-------	--------

Rahoituslaskelma

Rahoituslaskelma 2016

TOIMINNAN RAHAVIRTA

VUOSIKATE	3 211 892,00
TULORAHOITUKSEN KORJAUSERÄT	0,00

INVESTOINTIEN RAHAVIRTA

INVESTOINTIMENOT	-4 455 000,00
RAHOITUSOSUUDET INVESTOINTIMENOIHIIN	0,00
PYSYVIEN VASTAAVIEN LUOVUTUSTULOT	0,00

TOIMINNAN JA INVESTOINTIEN RAHAVIRTA

RAHOITUKSEN RAHAVIRTA

ANTOLAINAUKSEN MUUTOKSET	
ANTOLAINASAAMISTEN LISÄYS	0,00
ANTOLAINASAAMISTEN VÄHENNYS	0,00

LAINAKANNAN MUUTOKSET

PITKÄAIKAISTEN LAINOJEN LISÄYS	5 900 000,00
PITKÄAIKAISTEN LAINOJEN VÄHENNYS	-4 800 000,00

LYHYTAIKAISTEN LAINOJEN MUUTOS

OMAN PÄÄOMAN MUUTOKSET

MUUT MAKSUVALMIUDEN MUUTOKSET

TOIMEKSIANT.VAROJEN JA PO MUU

VAIHTO-OMAISUUDEN MUUTOS

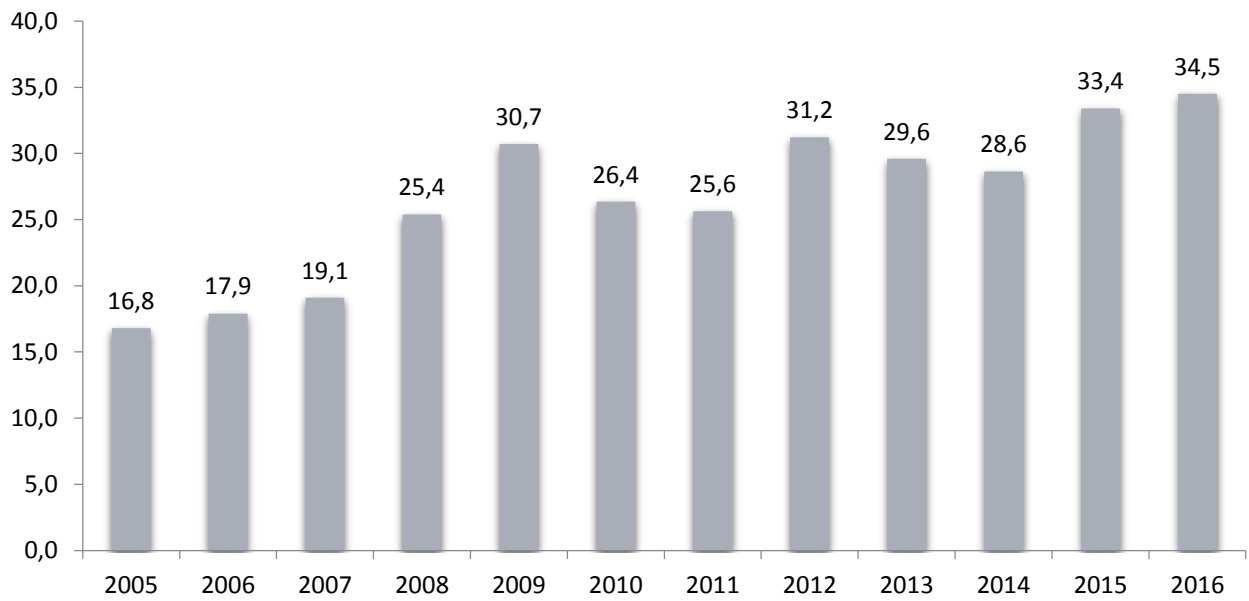
SAAMISTEN MUUTOS

KOROTTOMIEN VELKOJEN MUUTOS

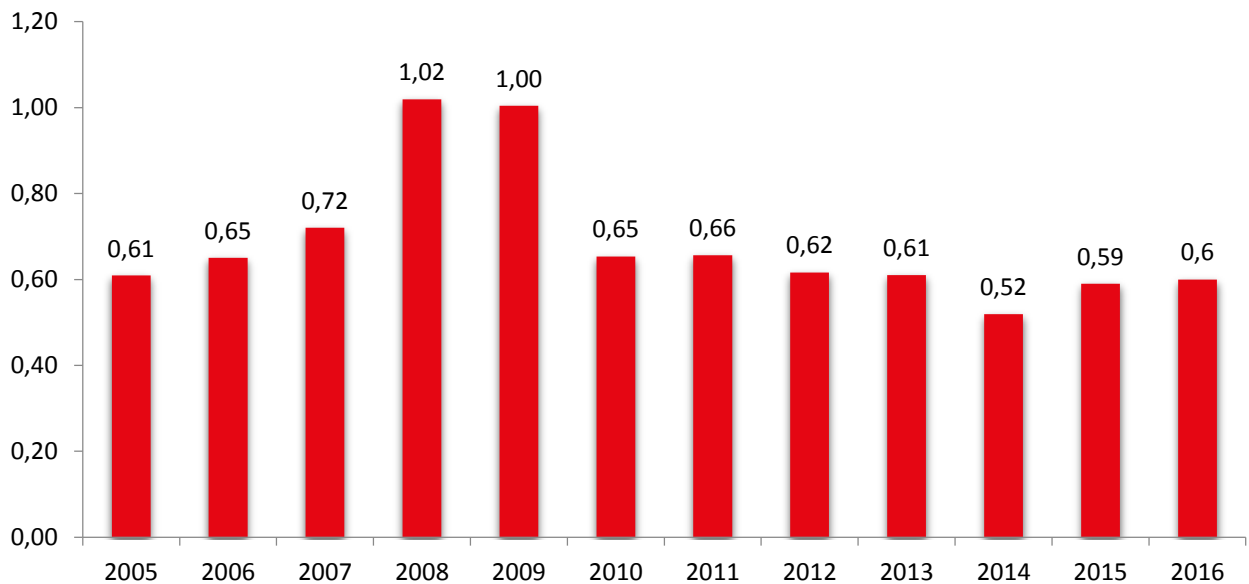
RAHOITUKSEN RAHAVIRTA

RAHAVAROJEN MUUTOS

**Lainakanta milj. €
Liperin kunta**



**Korkomenot milj.€
Liperin kunta**



4. YHTIÖT

Tytär-yhtiö: Lipertek Oy	
Toiminta-ajatus ja toiminnan yleiskuvaus	<ol style="list-style-type: none">1. Tarjota Liperissä toimiville julkisyhteisöille kokonaisvaltaisia isännöitsijäpalveluja kilpailukykyiseen hintaan2. Tarjota liperiläisille yrityksille laadukkaita tontti, yritys- ja toimitiloja kilpailukykyiseen hintaan3. Tarjota Liperissä toimiville julkisyhteisöille ja yrityksille rakennuttamispalveluja kilpailukykyiseen hintaan
Yleistavoitteet:	<ol style="list-style-type: none">1. Isännöintikohteiden kokonaisvaltainen taloudellinen, tekninen ja toiminnallinen hoito2. Vuokraustoiminnan järjestäminen rakentamalla ja ylläpitämällä yritystiloja3. Rakennuttamiskohteiden hoito sopimusten mukaisesti
Tuottavuus:	<ol style="list-style-type: none">1. Isännöitävien yhteisöjen talous kunnossa, käyttöasteet olleet yli 97 %2. Omien tilojen käyttöaste yli 90 %
Tulostavoite:	<ol style="list-style-type: none">1. Sijoitetun pääoman tuotto positiivinen2. Tilikauden tulos maksimipoistoilla nolla
Keskeiset toiminnalliset muutokset 2016-2018:	Toiminnot entisellään. Yhtiön omistuksessa 5400 m2 tuotannollisia tiloja. Tilat vuokrattu 12 vuodeksi.
Riskit:	Vakiintuneissa toiminnoissa riskit ennallaan Uusien tilojen riskit on arvioitu rakentamisvaiheessa Vuokrausriskit on arvioitu lyhyellä tähtäimellä pieneksi

Taloussuunnitelma

1 000 €	TA 2016	TA 2015	TP 2014
Liikevaihto	560	554	490
Tulos	45	23	12
Bruttoinvestoinnit	0	0	1000
Lainat 31.12.	800	800	800
Henkilöstön lkm	4	4	4

Tytäryhtiö: Kiinteistö Oy Liperin vuokratalot**Toiminta-ajatus ja toiminnan yleiskuvaus**

Yhtiön tehtävänä on tarjota eri hallintamuotoisia vuokra-asuntoja Liperin kuntalaisille kilpailukykyiseen hintaan.

Yleistavoitteet:

Asuntoyhteisöjen kokonaisvaltainen taloudesta, huollosta, ylläpito- ja korjaustoiminnasta huolehtiminen.

Tuottavuus:

- Asuntojen käyttöaste ollut yli 97 %
- Vuosikorjattavien asuntojen määrä 35
- Kilpailukykyinen vuokrataso
- Luottotappioiden minimoiminen

Tulostavoite:

- Suunnitelman mukaisilla poistoilla 4,0 %, tulostaso +/-0
- Osinkoja ei jaeta

Keskeiset toiminnalliset muutokset 2016–2018:

- Ei oleellisia muutoksia
- Erytispainopiste vuosikorjaustoiminnan kehittämisessä
- Vuonna 2016 tarkoitus myydä 2 omakotitaloa

Riskit:

- Taloudelliseen tilanteeseen liittyvät riskit
- Energian hinta

Taloussuunnitelma

1 000 €	TA 2016	TA 2015	TP 2014
Liikevaihto	3 605	3 564	3 548
Tulos	0	0	226
Bruttoinvestoinnit	0	0	0
Lainat 31.12.	12 500	13 500	14 200
Henkilöstön lkm	0	0	0

Tytäryhtiö: Liperin Aluelämpö Oy**Toiminta-ajatus ja toiminnan yleiskuvaus**

Yhtiön toiminnan tarkoituksena on johtaa asiakkailleen näiden tarvitsema lämpöenergia mahdollisimman häiriöttömästi kaikissa olosuhteissa ja hinnaltaan kilpailukykyiseen hintaan ylläpitämällä ja hoitamalla kaukolämpöverkkoa Liperin kirkonkylässä. Yhtiö ylläpitää ja hoitaa kiinteistöjen sekä vesi- ja viemärlaitoksen käyttöön liittyvää kunta-automaatiojärjestelmään sekä tuottaa päivystys- ja varallaolo-palveluja. Yhtiön palveluksessa on huoltomestari, sivutoiminen toimitusjohtaja ja 6 sivutoimista päivystystyöntekijää.

Yleistavoitteet:

Toimintavarmuuden ylläpito nykyinen palvelutaso säilyttäen sekä varautuminen poikkeustilanteisiin.

Tuottavuus:

Toiminnallinen lisäarvo energiahuollon, asiantuntijapalveluiden ja kiinteistöautomaation osa-alueilla, minkä tilaaja/palvelun loppukäyttäjä arvioi viime kädessä palvelun hinta/laatusuhteena.

Tulostavoite:

Tulostaso +/-0

Keskeiset toiminnalliset muutokset 2016-2018:

TAC Vista valvomoissa olevien kiinteistö ja vesihuolto kohteiden kytkeminen eValvomo palvelimelle, josta on yhteys internetselaimella kohteiden taloteknisten laitteiden hallintaan.

Riskit:

Kaukolämpöverkoston ikääntyminen ja siitä johtuvat uusinvestointitarpeet.
Kaukolämmön ostohinnan nousu, jonka johdosta asiakkaat vaihtavat lämmitysjärjestelmää.
Tietoverkkojen käytettävyyden ja yhteensopivuuden vanhentuneen laitekannan osalta.
Työntekijöiden ikääntyminen ja ammattitaitoinen henkilöresurssi yleensä.

Taloussuunnitelma

1 000 €	TA 2016	TA 2015	TP 2014
Liikevaihto	1 258	1 240	1 201
Tulos	43	25	21
Bruttoinvestoinnit	0	0	0
Lainat 31.12.	0	0	0
Henkilöstön lkm	1+1+6	1+1+6	1+1+6